



**FISAF**
la personne d'abord

**RAPPORT D'ACTIVITÉS
2023/2024**

SOMMAIRE

PROPOS INTRODUCTIF	3
PARTIE I - REPRÉSENTER : VOTRE EXPRESSION POLITIQUE, NOTRE POSITIONNEMENT	9
PARTIE II - FAIRE RÉSEAU - ÊTRE À L'ÉCOUTE DE VOS ATTENTES, PARTAGER ET DÉVELOPPER	23
PARTIE III - INOVER - CONTRIBUER À UNE SOCIÉTÉ PLUS INCLUSIVE PAR DES PROJETS COLLABORATIFS NOS PROJETS PARTENARIAUX	49
PARTIE IV - AUTONOMIE, TECHNOLOGIE, ETHIQUE ET TRANSFORMATION	67
PARTIE V - ACCOMPAGNER VOS ÉVOLUTIONS PAR LE DÉVELOPPEMENT DES COMPÉTENCES	75
PARTIE VI - RESTER CONNECTES ET CROISER NOS EXPERTISES NOTRE OFFRE DE SERVICE DIGITALE	91
PARTIE VII - LA PRESSE S'EN FAIT L'ÉCHO - NOS PARTENAIRES MÉDIA	111
PARTIE VIII - ILS NOUS SOUTIENNENT	114

PROPOS INTRODUCTIF

LE MOT DE LA DIRECTION GÉNÉRALE DE LA FISAF



Florence Delorière, Directrice Générale FISAF



En un mot, rappelez-nous ce qu'est la FISAF.

La FISAF - Fédération nationale pour l'Inclusion des personnes en situation de Handicap Sensoriel et DYS en France - agit et apporte son soutien à son réseau national d'adhérents, spécialisé dans l'accompagnement des personnes en situation de handicap visuel, auditif ou présentant des troubles Dys.

Notre Fédération est **présente sur l'ensemble du territoire national**. Elle regroupe des personnes morales, constituées par des associations, des fondations, des instituts, des établissements et services, qui accompagnent des enfants, adolescents, adultes et aînés en situation de handicap sensoriel ou TSLA/TSLO.

Nous agissons aux côtés de nos adhérents pour promouvoir la citoyenneté des personnes en situation de handicap sensoriel et cognitif, l'effectivité de leurs droits et pour contribuer à une société plus inclusive.

La FISAF a pour vocation de représenter, de rassembler et de faire reconnaître les acteurs spécialisés du secteur sensoriel et DYS. Elle porte auprès des pouvoirs publics la **voix collective des structures spécialisées et des personnes qu'elles accompagnent**.



Selon vous, quelles ont été les grandes réussites de 2023/2024 ?

Les travaux que nous avons menés ont, une nouvelle fois, démontré que **notre force est collective** ; elle réside dans notre capacité **à faire du lien, à innover, à nous adapter** aux changements et **à tisser des partenariats solides**. En nous basant sur des approches collaboratives, nous créons des synergies, nous enrichissons nos pratiques et nous renforçons collectivement notre impact.

Notre Fédération à conserver en 2023 et 2024 la volonté de représenter ses adhérents, de les rassembler, d'être force de propositions auprès des pouvoirs publics et de contribuer à l'effectivité des droits des personnes accompagnées.

Nous avons su accompagner nos adhérents dans le déploiement de leurs projets et en leur apportant notre soutien pour dépasser leurs difficultés, **pour ne pas seulement « parer au plus pressé »**.



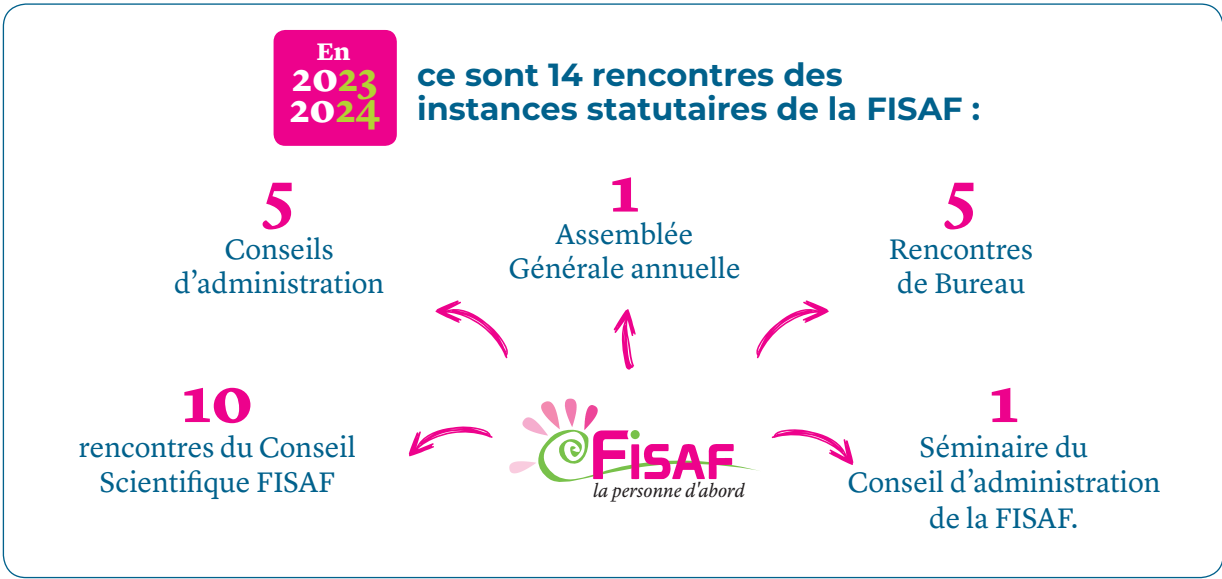
Quelles sont les perspectives pour la fédération ?

Gageons, qu'en 2024 et 2025, nous poursuivrons nos actions en étant au plus près de nos valeurs, en alliant nos expertises et que nous continuerons ainsi à écrire collectivement l'avenir de notre secteur et à contribuer à une société plus inclusive.

Année de son centenaire, 2025 sera une grande année pour la FISAF ; dotée d'un socle politique et technique solide, elle prouvera, une nouvelle fois, sa capacité à se renouveler, à agir en articulation étroite avec ses adhérents, en étant toujours plus force de propositions.

LA FISAF EN 2023 ET 2024

Un Conseil d'administration engagé à vos côtés



Le Conseil d'Administration de la FISAF a eu à cœur de porter **le projet politique 2022-2025** de notre Fédération

Ce Projet Politique a été **coconstruit avec l'ensemble des acteurs de notre réseau** et prend sa place dans un contexte de mutations profondes.

Il doit nous permettre de **nous projeter pour bâtir un projet commun** qui réponde à notre ambition d'un accompagnement favorisant les parcours inclusifs et l'accès au droit commun.

Vous y retrouverez les **valeurs fondatrices** qui nous animent, **nos ambitions et convictions partagées**, ainsi que l'ensemble de **nos priorités politiques** claires et déclinées en **prestations de services**.



Composition du Conseil d'administration FISAF CA renouvelé au 30 juin 2022

Collèges A Personnes morales	Collèges A Personnes morales	Collèges B Usagers REP d'Usagers	Collèges B Usagers REP d'Usagers	Collèges C Délégués régionaux	Collèges D Personnes qualifiées
DA 6 Membres	DV 3 Membres	DA 3 Membres	DV 3 Membres	6 Membres	6 Membres
1 P. Pillon <i>IRSAV</i>	7 A. Gregoire <i>CRDV</i>	10 P. Calmette <i>Delta Plus</i>	13 Poste vacant	16 L. Wallez <i>Grand Sud</i>	22 M. Maudinet
2 P. Garrigou <i>Paul Andrieu</i>	8 S. Raymon <i>OPTEO</i>	11 G. Alexandre <i>Vie Active</i>	14 Poste vacant	17 N. Fargere <i>AuRA</i>	23 C. Queyroux
3 C. Brelinski <i>Jules Catoire</i>	9 N. Jeker-Wasmer <i>Le Phare</i>	12 M. Enet <i>OVE</i>	15 Poste vacant	18 C. Tembremade <i>Hauts-de-France</i>	24 L. Viglieno
4 N. Mahinc <i>URAPEDA</i>				19 M-L. Le Corre <i>Grand Ouest</i>	25 L. Matillat
5 T. Guitton <i>IRSA</i>				20 P. Balin <i>Ile de France Centre Ouest</i>	26 R. Volondat
6 O. Levrier <i>ASEI</i>				21 C. Uhlmann <i>Nord Est</i>	27 Poste vacant

Date d'actualisation : 30 juin 2022
Assemblée générale ordinaire FISAF



Les quatre collèges de la FISAF connaîtront le **renouvellement programmé à l'occasion de l'Assemblée Générale du 20 juin 2024**. Voici les quatre collèges constituant notre CA en tant que représentants d'Associations d'Usagers et représentants d'Usagers, ou encore représentants d'Associations, Fondations, Organismes et Institutions publics et privés, mais aussi représentants de nos délégations régionales, ou issus de notre collège de personnes qualifiées.

Merci aux futur(e)s administrateurs(rices) et à celles et ceux qui renouvèleront leur candidature et leur mandature pour porter l'ensemble de nos ambitions communes.

Trois nouvelles Vice-Présidences

Les premières prises de décisions de cette nouvelle gouvernance ont permis de définir 4 grandes priorités pour la FISAF, déclinées en 3 nouvelles vice-présidences :

- ◉ **« L'attractivité des métiers et les modes collaboratifs de travail »**
par **Nathalie Jeker-Wasmer**, *Directrice générale de la Fondation Le Phare*
- ◉ **« La qualité, l'évaluation et la tarification »**
par **Olivia Lévrier**, *Directrice générale de l'ASEI*
- ◉ **« La continuité des parcours et l'accompagnement renforcé des transitions de vie, notamment pour les jeunes adultes en situation de handicap sensoriel ou Dys »**
par **Nathalie Mahinc**, *Directrice adjointe de l'Urapeda Aura*.

Le 4^{ème} axe de travail est dédié à la **mise en place d'une instance consacrée à l'éthique**. Cette mission a été **confiée à Christian Brelinski**, Directeur général de l'association Jules Catoire.

Une équipe de salariés permanents à votre disposition

L'équipe technique de la FISAF continue de porter vos initiatives, en interne comme en externe, et de déployer une offre de services, dans une démarche de dialogue et de co-construction avec nos adhérents et nos partenaires.

- ◉ **Florence Delorière**, *Directrice Générale*
- ◉ **Pauline Cador**, *Adjointe de Direction*
- ◉ **Stéphanie Rodrigues De Amorim**, *Chargée de projets*
- ◉ **Loriane Labadie**, *Responsable de Formation – Formations Intra, digitales et partenariats*
- ◉ **Joanna Legeay**, *Responsable de Formation – Formations qualifiantes, Inter et appels à projets*
- ◉ **Marion Brandamir**, *Assistante de Direction*
- ◉ **Thamarati Mroivili**, *Assistante administrative*

Une fédération au service d'adhérents et de professionnels spécialisés :



Bienvenue aux nouveaux Adhérents FISAF

En
2023
2024

ce sont les associations suivantes qui ont adhéré à la FISAF

APADAG et son SESSADYS SAVS (97)

Trisomie 21 Nouvelle-Aquitaine (33)

INJS de Bordeaux (33)

Les PEP CBFC et son CEEDA (25)

INJS de Paris (75)

Association Valentin HAUY (75)

UNADEV (33)

IJA de Toulouse et son CESDV (31)

UNAPEI (34)

APAJH Sarthe-Mayenne (72)

Nous sommes une fédération nationale reconnue d'utilité publique, engagée dans l'inclusion des personnes en situation de handicap, au regard de leurs projets de vie et de leurs compétences.

Un réseau d'experts représentant les professionnels du secteur sensoriel et TSA et défendant leurs spécificités.

Un mouvement social avec une gouvernance démocratique reposant sur un processus de décision participatif.



Un espace d'informations, de formations et de démarches collaboratives.

Une organisation de proximité, adossée à des instances inter-régionales pleinement actives.

Un acteur national de l'innovation et de la recherche appliquée.



PARTIE I - REPRÉSENTER : VOTRE EXPRESSION POLITIQUE, NOTRE POSITIONNEMENT



2023
2024

a été l'occasion pour la FISAF de prolonger sa volonté de vous représenter, de vous rassembler, d'être force de propositions auprès des pouvoirs publics et de contribuer à l'effectivité des droits des personnes accompagnées.



www.fisaf.asso.fr

**Des plaidoyers
à découvrir sur
le site internet
de la FISAF**

Les enseignements de l'enquête flash FISAF Tensions RH et budgétaires – Impacts sur les organisations et les pratiques d'accompagnement.

**La FISAF a réalisé une
« Enquête Flash »**

auprès des 230 établissements et services adhérents, entre octobre et novembre 2023, afin d'objectiver leurs situations RH et budgétaires ainsi que leurs incidences sur les organisations et les pratiques d'accompagnement.



**La FISAF tient tout d'abord à remercier
les participants à cette enquête nationale.**

Le taux de 72% de réponses lui confère un caractère représentatif et une légitimité incontestable. Pratiquement toutes les associations ont répondu aux questions ouvertes, ce qui permet d'affiner les analyses et de mieux mesurer la diversité et la singularité des enjeux auxquels chacun d'entre nous est confronté.



Les objectifs et conclusions de notre enquête nationale

Il s'agissait alors de présenter à la Ministre déléguée, chargée des personnes handicapées, une photographie des difficultés rencontrées par notre réseau d'adhérents.

Les résultats de cette enquête ont été remis à Madame la Ministre, Fadila Khattabi, le 12 décembre 2023, et ont permis de **plaider pour une révolution des politiques publiques** qui devront désormais répondre à **cinq enjeux essentiels** :

- 1. Les listes d'attente importantes qui touchent principalement les enfants avec des troubles complexes des apprentissages et du langage** en attente notamment d'accompagnement en SESSAD.
- 2. La reconnaissance de la place essentielle et spécifique des acteurs médico-sociaux dans la mise en oeuvre des solutions inclusives** notamment dans le travail indispensable de coopération avec **l'éducation nationale** et le monde du **travail ordinaire**.
- 3. La réduction des inégalités de traitement qui se creusent dans les territoires** que ce soit pour les personnes accompagnées et l'effectivité de leurs droits ou pour les professionnels (les suites du Ségur) mais aussi du point de vue des ressources des associations gestionnaires soumises à des stratégies différentes d'une ARS à l'autre et d'un CD à l'autre.
- 4. L'adaptation des moyens aux évolutions des pratiques professionnelles** tournées de plus en plus vers l'autodétermination des personnes, le domicile, le milieu ordinaire avec des conséquences sur les mobilités (temps de transport allongés), les formations et le travail en équipe.
- 5. La perte d'attractivité** du secteur, le départ de professionnels vers d'autres secteurs qui rémunèrent mieux et le **nombre élevé de postes vacants avec les conséquences sur la réponse aux besoins d'accompagnement**.



Ces constats appellent, de la part de la FISAF, un positionnement politique clair que nous avons **décliné à travers trois demandes de**

- 1. Réponses structurelles** (une Loi de programmation sur l'autonomie, une « vraie » 5^{ème} branche de sécurité sociale).
- 2. Réponses réglementaires** (le futur décret de coopération entre le Médico-social et l'Éducation nationale, par exemple).
- 3. Réponses budgétaires** (la révision de la LFSS 2024, par exemple).



LA PRESSE S'EN FAIT L'ECHO

La synthèse de l'enquête flash a fait l'objet d'une large diffusion et d'un communiqué de presse. Celui-ci a donné lieu à :

- ▶ un article d'*Hospimédia*, en date du 22 janvier 2024 « **70% des structures dédiées au handicap sensoriel ont des postes vacants** »
- ▶ un article dans « *La lettre du manager de l'action sociale* ».



La rencontre avec la Ministre déléguée chargée des personnes handicapées, **Fadila Khattabi**

A l'issue de l'intervention de la Ministre au cours de notre 41^{ème} Congrès scientifique, la FISAF a convenu d'un temps de travail avec cette dernière et son cabinet.

L'occasion de présenter les résultats de notre enquête flash et plusieurs sujets dont la liste préalable avait été établie en Conseil d'Administration FIASF :

- L'importance de **porter une Loi de programmation pluriannuelle**, comprenant des enjeux clairement énoncés, un calendrier et des objectifs partagés. Mais aussi, dans un contexte de transformations majeures et de fragilisation budgétaire marquée du secteur médico-social, des moyens financiers fléchés à la hauteur des enjeux.
- Le **SEGUR** et la **nécessité de corriger les iniquités territoriales** dans l'octroi des revalorisations actées et la nécessité de verser la revalorisation SEGUR aux enseignants spécialisés CAPEJS par toutes les DT ARS.
- La **mise en avant de l'accompagnement à la scolarisation inclusive** par les professionnels du sensoriel depuis plusieurs années. Ainsi que la proposition d'une visite sur site dans l'un des établissements/services adhérents de la FISAF.
- La **déclinaison de l'expertise sensorielle** pour contribuer à l'accessibilité du droit commun.



Cette première rencontre sera suivie d'un temps de travail en 2024 et avec le cabinet de la Ministre pour approfondir le projet de « Pôle Ressources Accessibilité », validé lors de notre Assemblée Générale 2023, et conçu avec celles et ceux d'entre vous qui se sont mobilisés sur ce sujet à nos côtés.

| Les prises de position de la FISAF

Lettre au Président de la République **Position de la FISAF concernant** **la nouvelle gouvernance du CNCPH**

À la suite d'une décision du Conseil d'Administration de la FISAF, Philippe Calmette, en tant que Président de la FISAF, a adressé en juin 2023 un courrier à Monsieur Emmanuel Macron, concernant la réforme du CNCPH.



L'occasion de rappeler à l'occasion du déploiement de la nouvelle gouvernance :

L'importance d'une assemblée unique, composée à la fois de personnes en situation de handicap et d'acteurs de l'inclusion et de l'accessibilité (associations gestionnaires, Education nationale, entreprises, syndicats, bailleurs, collectivités territoriales...)...à défaut cela présenterait le risque majeur de voir s'organiser des représentations en dehors du CNCPH, de « cliver » les acteurs et in fine, d'affaiblir les représentations et les contributions de tous et de chacun.



En 2023, la FISAF prolonge sa mobilisation « Pour une École pour tous » aux côtés d'un collectif national pluriel

« C'est tous ensemble que nous construirons une école pleinement inclusive ! »

La FISAF est partie prenante de la 5^{ème} campagne nationale sur la scolarisation inclusive « Ma Place, C'est en Classe ! ».

Le collectif s'engage à être un acteur majeur pour proposer et mettre au débat avec l'ensemble des parties prenantes des solutions pérennes, viables, durables, répondant ainsi à ce défi d'une école pour tous.



2023, le collectif mandate l'IFOP pour mener une enquête auprès des enseignants de la maternelle au lycée sur leurs perceptions et propositions concernant l'inclusion des élèves avec handicap en milieu scolaire.

L'étude met en lumière l'adhésion des professeurs à l'idée de l'école inclusive, mais aussi leurs besoins de soutien et de formation.



NOTRE BUT RESTE LE MÊME

Déboucher sur la mise en place de véritables instruments de concertation et de co-construction pour **bâtir ensemble l'école de demain !**

ASSOCIATIONS MEMBRES DU COLLECTIF « MA PLACE EST EN CLASSE » AYANT PARTICIPÉ AU SONDAGE :



ANPEA - APF France Handicap - ASEI - Droit au savoir - GAPAS - FCPE - FISAF - FNASEPH - Fédération PEEP - Trisomie 21 FRANCE - UNANIMES





Loi Immigration

La FISAF choquée par le recul des droits des plus vulnérables

La FISAF s'est associée **dès décembre 2023** au **mouvement de protestation et de colère** exprimé par les principales organisations représentant les personnes les plus fragiles, **y compris en soutenant les recours juridiques auprès du Conseil Constitutionnel.**

Conditionner les prestations sociales, telles que l'APA, la PCH, l'AEEH, à une présence régulière de 5 années en France est une atteinte grave aux principes républicains en matière d'égalité de droits, d'accès aux soins et de respect de la dignité des personnes.

La logique de « préférence nationale » qui caractérisait ce texte ne pouvait qu'accentuer les fractures sociales, tout en allant à **l'encontre de l'action des associations que nous représentons qui oeuvrent dans le respect des principes de solidarité et de fraternité.**

LA FISAF DANS SES REPRÉSENTATIONS : NOS MANDATS POUR LA PARTICIPATION ACTIVE AUX DÉBATS ET TRAVAUX NATIONAUX

Collectif Handicaps



La FISAF est représentée au «Collectif Handicaps» d'une part par son président : Philippe CALMETTE et son Secrétaire Général : Christian BRELINSKI. Ils participent au «COMEX» de ce regroupement étant ainsi au coeur même des réflexions et projets portés par l'ensemble des adhérents. Les actions de la FISAF au sein de ce collectif sont diverses et très engagées tant dans les travaux de différentes commissions que dans les rendez vous avec les ministères concernés. On peut citer : le plaidoyer en faveur de la loi du 11 février 2005, les travaux sur le projet de loi «fin de vie», le groupe de travail SERAFIN-PH, la préparation des différents rendez vous politiques avec le Ministère de l'Education Nationale, le Ministère des Affaires sociales etc... Enfin la FISAF est particulièrement attentive et vigilante quant au suivi des mesures CNH annoncées dernièrement par le Président de la République. En conclusion notre participation à ce «Collectif» est particulièrement significative et doit être poursuivie nous engageant ainsi avec tous les partenaires associatifs du secteur au côté des personnes les plus vulnérables.

Christian BRELINSKI

Secrétaire Général de la FISAF - Directeur Général Association Jules Catoire

Quoi de neuf ?



Remboursement Intégral des fauteuils roulants : l'alerte Interassociative au président de la République

Publié le 2 avril 2024 dans [Le Collectif](#)

Alors que le remboursement intégral des fauteuils roulants a été promis par Emmanuel Macron il y a un an puis confirmé...

Lire la suite de Remboursement intégral des fauteuils roulants : l'alerte interassociative au président de la République



Elections européennes: quels enjeux pour les personnes en situation de handicap et leurs proches ? Webinaire du Collectif Handicaps et du CFHE

Publié le 5 mars 2024 dans [Le Collectif](#)

Le CFHE et le Collectif Handicaps vous invitent à un webinaire : « Elections européennes : quels enjeux pour les...

Lire la suite de Elections européennes: quels enjeux pour les personnes en situation de handicap et leurs proches ? Webinaire du Collectif Handicaps et du CFHE



Remaniement ministériel : le Collectif Handicaps écrit au Premier Ministre

Publié le 19 janvier 2024 dans [Le Collectif](#)

Dans quelques jours, le nouveau Premier Ministre prononcera une déclaration de politique générale devant le Parlement et...

Lire la suite de Remaniement ministériel : le Collectif Handicaps écrit au Premier Ministre

Droit au Savoir

Droit au savoir



La FISAF est membre de l'Association nationale pour le Droit au savoir et l'insertion professionnelle des jeunes personnes handicapées.

La FISAF siège au Conseil d'Administration de cette association qui a fêté ses 20 ans en 2022. L'association est active dans le suivi des parcours des jeunes en situation de handicap qui aspirent à des études supérieures et est attentive à « l'anticipation des transitions pour des parcours choisis et réalistes. Elle est également force de proposition pour l'insertion professionnelle des jeunes en situation de handicap.

Christian UHLMANN

Directeur Institut Bruckhof, Administrateur FISAF

La Fondation Internationale de la Recherche Appliquée sur le HANDICAP



La FISAF a intégré, en 2023, le « Comité des Amis » de la FIRAH qui rassemble des organisations qui sont engagées auprès de la FIRAH dans la durée et avec une implication sur ses activités transversales, au coeur du mandat de la Fondation :

- ✓ Appel à projets général (toutes thématiques)
- ✓ Activité de diffusion de la recherche appliquée

La FIRAH s'est tout particulièrement engagée auprès de la FISAF à l'occasion de son 41^{ème} son Congrès scientifique en présentant des travaux de recherche-action liée aux impacts des nouvelles technologies et de l'IA sur les personnes en situation de handicap visuel ou auditif.

A travers ce nouveau partenariat, la FISAF s'implique plus fortement, en lien avec son Conseil scientifique, sur la promotion de la recherche appliquée dans le secteur médico-social, et en particulier dans le champ sensoriel et DYS.

Notre Fédération sera aussi amenée à participer à des actions d'information, de formation et de plaidoyer auprès des pouvoirs publics sur la nécessité de développer la recherche participative et d'en assurer la transférabilité.



Réseau Francophone en Déficience Sensorielle et du Langage



La FISAF participe au **Réseau Francophone en déficience Sensorielle et du Langage**, qui regroupe des établissements et services spécialisés de réadaptation, soutien à la scolarisation, accompagnement des publics avec une déficience auditive, visuelle, troubles du langage, spectre de l'autisme, troubles du comportement. Ce réseau, source de regards croisés, participe à l'évolution de nos pratiques cliniques, gestionnaires et managériales.

La FISAF est représentée à la **Table des coordonnateurs du RFDSL** qui poursuit ces travaux de **structuration du réseau** et de proposition de **formation** et de **voyages apprenants** avec au programme : conférences, ateliers, visites autour des pratiques managériales et de **l'approche d'inspiration psychoéducative**.

En 2023 et 2024, au programme du RFDSL :

- ✔ Quatre tables des Coordonnateurs pour échanger et avancer sur des projets communs
- ✔ Une journée de pratiques regroupant nos spécialistes de l'orientation et mobilité (déficience visuelle)
- ✔ Deux journées/formations en établissement sur l'approche d'inspiration psycho-éducative
- ✔ Un nouveau webinaire sur les systèmes d'assistance et d'accompagnement des personnes sourdaveugles
- ✔ Un voyage apprenant au Québec
- ✔ Des portraits de nos métiers

La Confédération Française pour la Promotion des Aveugles et Amblyopes



La FISAF a rejoint le Conseil d'Administration de la Confédération Française pour la Promotion des Aveugles et Amblyopes, destinée à faire reconnaître les droits des personnes aveugles ou malvoyantes.

La FISAF s'associe à ce collectif associatif pour **porter la voix des personnes en situation de handicap visuel** et participer aux travaux des différentes commissions de travail dont celles dédiées à la scolarisation et à l'emploi.

Fondée en 1948, **La CFPSAA est le porte-parole des personnes déficientes visuelles**. Elle regroupe les principales associations françaises dédiées à la déficience visuelle afin d'obtenir la pleine citoyenneté des personnes aveugles et malvoyantes.

La CFPSAA est présente dans les principales instances institutionnelles. Dans chacune de ses instances des personnes issues des associations **membres de la CFPSAA sont nommées officiellement et siègent ainsi aux séances plénières ou dans les commissions de travail**. De manière générale, la CFPSAA participe aux travaux des ministères pour les sujets qui la concerne.

« Durant cette période, la FISAF s'est impliquée dans deux événements majeurs, organisés à l'initiative de la Confédération - Événement sur l'emploi et la déficience visuelle à l'Assemblée Nationale. Préparé en partenariat étroit avec la Présidente de l'Assemblée Nationale, le 15 novembre 2023, Yaël Braun-Pivet, les acteurs de la CFPSAA (AVH, FAF, APIDV, FISAF ...) ont proposé un petit-déjeuner politique et des ateliers thématiques autour des thématiques de l'accès à la formation et à l'emploi des personnes en situation de handicap visuel. Plus d'une centaine de personnes, dont de nombreux députés, ont participé à cette journée. »

Le Salon de l'Emploi des personnes Déficiantes Visuelles, organisé le 03 avril 2024, à l'INJA



Inscription gratuite



emploiDV
LE SALON NATIONAL
POUR L'EMPLOI
DES DÉFICIENTS VISUEL

emploiDV

2024



**Rendez-vous
le 3 avril 2024 à Paris**



Une nouvelle édition du Salon de l'emploi, destinée aux personnes aveugles et malvoyantes qui recherche une formation ou un emploi, et qui a permis de réunir entreprises, universités, écoles, centres de formation professionnelle mais aussi des services médico-sociaux spécialisés.

La FISAF, partenaire de cet événement, a pu apporter des informations et assurer des mises en relation au cours de cet événement qui a réuni près de 600 personnes.

Arnaud Grégoire
Directeur d'ESMS d'ITINOVA
Administrateur FISAF à la CFPSASA

L'Association Nationale des Equipes Contribuant à l'Action Médico Sociale



La FISAF siège au **Conseil d'Administration de l'Association Nationale des Equipes Contribuant à l'Action Médico-Sociale Précoce**.

L'ANECAMSP fédère des CAMSP et des organismes concernés pour **faire évoluer la prise en charge précoce des enfants** présentant ou susceptibles de présenter un déficit intellectuel, moteur, sensoriel, cognitif ou psychique.

La FISAF soutient particulièrement les **revendications** de l'ANECAMSP concernant le **manque de moyens pour repérer, dépister, diagnostiquer et mettre en place des réponses adaptées aux bébés et jeunes enfants porteurs de difficultés de développement**.

Camille Lacout

*Directrice CSDA et CAMSP de la Fondation Bon Sauveur d'Albi
Administratrice FISAF à l'ANECAMSP*

PARTIE II - FAIRE RÉSEAU - ÊTRE À L'ÉCOUTE DE VOS ATTENTES, PARTAGER ET DÉVELOPPER

FAIRE RÉSEAU

ÊTRE À L'ÉCOUTE DE VOS ATTENTES
PARTAGER et DÉVELOPPER
des PROJETS en COMMUN

① **VEILLE et MUTUALISATION**
L'IMPULSION d'une DYNAMIQUE COLLECTIVE et SOLIDAIRE



COMMISSION
Scolarisation

COMMISSION
DYS

③ DÉPLOIEMENT de
PROJETS THÉMATIQUES
BÉNÉFICIAINT A L'ENSEMBLE du RÉSEAU

COMMISSION
INSERTION PROFESSIONNELLE

COMMISSION
CLUB-QUALITÉ

④ NOS **SÉMINAIRES THÉMATIQUES et INTER-RÉGIONAUX**

CHAMBERY
MARS 2024
TRANSITION du JEUNE ADULTE

SETE
JUN 2023
GRANDS-SUD
AUTO-DÉTERMINATION QUELLES RÉALITÉS DANS NOS PRATIQUES?

REIMS
NORD-EST
JANVIER 2024
AUTO-DÉTERMINATION du CONCEPT A LA PRATIQUE

② **ÉCHANGE et PROXIMITÉ**
NOTRE ORGANISATION INTER-RÉGIONALE



VEILLE ET MUTUALISATION : L'IMPULSION D'UNE DYNAMIQUE COLLECTIVE ET SOLIDAIRE

La FISAF place au coeur de son offre fédérative la proposition d'espaces professionnels diversifiés

Réunions inter-régionales

Séminaires thématiques et régionalisés

Commissions FISAF

Plateforme Collaborative FISAF

Groupes d'Echanges de Pratiques

Groupes de travail ad hoc



Ces temps d'échanges et de co-construction ont pour but de favoriser l'intelligence collective, la réflexion entre pairs au regard des spécificités sectorielles (médico-social) et de spécialisation (troubles sensoriels, DYS et handicaps associés).

Le Groupe Directrices/Directeurs de la Plateforme Collaborative FISAF – Une espace de dialogue permanent !



DG -Directeurs(trices) - FISAF

Groupe de travail et d'échange de pratiques professionnelles entre DG et Directeurs(-rices) du secteur sensoriel et Dys.



Depuis mars 2020, nous avons ouvert la Plateforme Collaborative FISAF à tous les Directeurs/Directrices de nos adhérents, y compris aux non-abonnés.

Cette transmission quotidienne d'informations sur l'espace collaboratif dédié et hébergé sur notre Plateforme a pour objectif :

- ✓ Vous informer en temps réel
- ✓ Partager les pratiques
- ✓ Partager les modalités d'intervention
- ✓ Partager vos questionnements
- ✓ Apporter de l'expertise
- ✓ Ecouter vos suggestions
- ✓ Faire remonter vos difficultés
- ✓ Identifier des solutions communes.

Focus sur le GroupeCo DG et Directeurs/trices

A lui seul le groupe DG & Directeurs représente :
24,5% des contributions totale sur la Plateforme Collaborative FISAF

En
2023
2024

12 rencontres ont été proposées pour vous permettre de partager des informations, en particulier sur les grands enjeux de la période (Segur, mobilisations régionales, action précoce et petite enfance, PEJS, PAS, « 50 000 nouvelles solutions », ...), de mutualiser vos pratiques et enfin, de confronter vos modalités de fonctionnement et d'organisation.

Ce Groupe Collaboratif mensuel est aujourd'hui le vecteur d'échanges réguliers sur les pratiques, la mise en oeuvre des nouveaux dispositifs et les problématiques internes. Il a réuni plus d'une centaine de participants sur cette période

ECHANGE ET PROXIMITÉ : NOTRE ORGANISATION INTER-RÉGIONALE

6 instances inter-régionales : une animation régulière du réseau des directeurs, et de leurs cadres, pour échanger et coconstruire des projets partagés

En
2023
2024



16
réunions régionales
organisées par la FISAF



Elles ont réuni
314
participants

Chaque réunion inter-régionale fait l'objet d'une information large sur tous les sujets d'actualité et d'un débat autour des thèmes souhaités par les adhérents.

Elles sont animées par un administrateur régional, et/ou un animateur régional, et par la Directrice générale de la FISAF.



Objectifs de nos réunions inter-régionales

Les échanges sur les sujets stratégiques du moment sont systématiques et contribuent à apporter une information sur tous les sujets de la période, tant au plan national que régional. Au-delà de ces échanges, ces réunions sont l'occasion de définir des axes de travail régionaux, de mutualiser les pratiques tout en alimentant les priorités de travail de la FISAF : courriers et plaidoyers, mobilisations régionales, préparation d'événements, réponses collectives à des appels à projet...

Ces réunions contribuent également à la réflexion de la gouvernance de la FISAF sur les déclinaisons du Projet politique et sont l'occasion d'impulser des Séminaires thématiques et interrégionaux destinés aux professionnels sur des orientations considérées comme prioritaires pour les directeurs et leurs cadres.

Administrateurs régionaux et Animateurs régionaux de la FISAF

Administrateurs
régionaux
de la FISAF
(Collège C)



Grand Sud

Laurent Wallez
Directeur
du CIVAL
Lestrade - ASEI

AURA

Nicolas Fargère
Directeur
de l'Association
Abbé de l'Épée

Hauts-
de-France

Christophe Tembremande
Directeur de
l'ISETA, ASRL

Grand Ouest

Marie-Laure Le Corre
Directrice générale
Association
Gabriel Deshayes

Nord Est

Christian Uhlmann
Directeur
du Bruckhof

IDF / Centre

Philippe Balin
Directeur Général
T'Hand'M

Animateurs
régionaux
de la FISAF



Grand Sud

Pierre Gal
Directeur UREPA
PACA Corse

Hauts-de-France

Marie Owczarek
Directeur école
et SESSAD
Jean Macé, Vie Active

Témoignages des Administrateurs régionaux sur les travaux 2023 et 2024 émanant des Rencontres inter-régionales



ADMINISTRATEUR HAUT-DE-FRANCE

« Entre juin 2023 et mai 2024, une seule réunion régionale a été organisée. Celle-ci a eu lieu le 12 octobre 2023 au SESSD de l'ISETA à Wasquehal ; service de l'association ASRL.

10 collègues étaient présents représentant 5 associations ou établissements publics de la région des Hauts De France.

Les thèmes abordés ont été comme très souvent nombreux et intéressants : CIH, gouvernance du CNCPPH, réflexion sur le comité d'éthique de la fédération, le manque de réponses médicales sur le territoire, projet e-pop sur la pair-aidance en région HDF, les positions des associations quant aux oubliés du SEGUR, etc...

La prochaine réunion aura lieu dans les prochains jours soit le 22 mai au CNRHR à La Pépinière à Loos.

Le prochain séminaire de la FISAF pour la région des Hauts de France aura lieu les 3 et 4 octobre 2024. Le thème proposé est : Dispositifs, Plateforme, Services ; thème centré sur la transformation de l'offre médico-sociale.

Un comité de pilotage dédié à son organisation s'est mis en place il y a quelques mois maintenant. Celui-ci se retrouve selon la fréquence d'1X /mois. Il est composé de 4 associations ou établissements publics différents : Association Jules CATOIRE, EPDSAE, La Vie Active et l'ASRL. »

Christophe TEMBREMANDE

Directeur de l'ISETA, ASRL - Administrateur régional de la FISAF pour la région HDF

ADMINISTRATEUR ILE DE FRANCE - CENTRE

L'interrégion « Ile de France et Centre ouest »

Nous avons organisé 2 réunions interrégionales au cours de cette période, l'une à Paris et l'autre à Orléans. L'occasion d'aborder de nombreux sujets d'actualité, d'avoir des échanges nourris, de mutualiser des outils et de confronter nos pratiques.

Nous avons, en particulier, partagé nos difficultés RH ; cette période est marquée par une grande tension RH concernant l'ensemble des personnels, y compris les fonctions support et les postes de cadres. Comme cela a été mis en évidence dans notre enquête-flash, les conséquences sont importantes sur la qualité de l'accompagnement, sur les surcoûts engendrés par l'intérim et sur l'absentéisme des personnels.

Nous avons évoqué les causes de ces difficultés :

- *Des niveaux de rémunération insuffisants ;*
- *Une absence de Ségur pour tous ;*
- *Des conditions de congés insuffisants dans le secteur adulte.*

Il est noté également un manque de soutien des associations qui répondent aux injonctions de réorganisation (fusion, absorption d'établissement en difficulté...) sans toujours avoir les financements du coût de ces réorganisations.

Par ailleurs, les associations sont extrêmement mobilisées sur les transformations en dispositif et en DAME et donc également par des réorganisations immobilières.

Une association de taille moyenne a répondu favorablement à la transformation de l'offre en plateforme de services. Nous avons constaté, dans un premier temps, des départs vers d'autres associations médico-sociales, nous constatons aujourd'hui des départs du secteur pour le secteur privé classique tous postes confondus : médicaux, éducatif, RH, financier, direction d'établissement et direction générale.

Dans ces conditions, il est très difficile pour les associations de recruter des bénévoles.

Le débat sur la convention collective unique est reporté d'année en année et cette situation exacerbe les relations avec les partenaires sociaux.

Par ailleurs, l'évolution législative sur les ESAT et les Entreprises Adaptées a pour conséquence un nombre important d'entreprises adaptées en liquidation judiciaire.

Nous voyons pour la 1^{ère} fois des IST en grande tension commerciale. La transformation des contrats de soutien en contrat de travail à terme aura des conséquences importantes sur les prochains équilibres financiers.

Philippe BALIN
Directeur Général de THAND'M
Administrateur régional

DÉPLOIEMENT DE PROJETS BÉNÉFICIAIT À L'ENSEMBLE DU RÉSEAU : LES TRAVAUX DE NOS 4 COMMISSIONS



Un plaidoyer initié par la Commission Scolarisation de la FISAF



Deux projets initiés par la Commission Insertion professionnelle de la FISAF



Un Colloque initié par la Commission DYS de la FISAF



Une dynamique impulsée par le Club Qualité de la FISAF

La FISAF anime quatre commissions spécifiques sur des thématiques d'actualité dont les travaux et programmes d'action sont définis conjointement par les membres.

Ces commissions, composées de nombreux établissements et services représentatifs du réseau FISAF, élaborent alors des projets dans une démarche de co-construction. Leur implication est majeure car leurs **travaux bénéficient à l'ensemble du réseau des adhérents**. De plus, les actions menées ou les livrables produits au sein de ces instances sont dorénavant **reconnus par de multiples partenaires associatifs et institutionnels**.

La Commission Scolarisation



La Commission scolarisation est composée ainsi :

Pauline Adamski, Association Jules Catoire ; **Valérie Antonioli**, CROP Paul Bouvier ; **Salomé Bellemare**, THANDEM ; **Isabelle Breil**, VYV3 ; **Chantal Chaillet-Damalix**, INJS Bordeaux ; **Fanny Costaramoune**, INSEI ; **Pauline Descours**, Fondation OVE ; **Sophie Foissier**, CESDDA Paulin Andrieu Toulouse ; **Anne Fournier**, IRSAM La Ressource ; **Camille Lacout**, Bon Sauveur d'Alby ; **Marylise Martin**, URAPEDA Paca Corse ; **Laurent Matillat**, Fondation OVE ; **Hélène Monteiro**, URAPEDA Paca Corse ; **Cécile Moreno**, Michel Fandre ; **Florence Noel**, URAPEDA Sud ; **Renaud Obino**, Fondation Le Phare Mulhouse ; **Flora Peugeot**, IRSAM IRS de Provence ; **Malika Oughdini**, OCENS ; **Corinne Pichelin**, SRAE SENSORIEL ; **Thomas Rey**, CSES Alfred Peyrelongue ; **Sophie Saint-Martin**, ASEI ; **Tomasz Stepien**, IRSAM Arc-en-ciel ; **Christian Uhlmann**, Institut le Bruckhof ; **Dominique Yang**, ITINOVA ; **Laurent Viglieno**, Administrateur FISAF, Délégué à la formation professionnelle et à l'évolution des métiers ; **Florence Delorière**, Directrice FISAF.

*Nouveaux membres 2023/2024



A l'initiative de la FISAF, la Commission « scolarisation » est composée de directeurs, de chefs de service ou d'enseignants issus de ses différentes structures adhérentes spécialisées dans l'accompagnement des jeunes en situation de handicap auditif ou visuel, avec ou sans troubles secondaires.

Cet espace d'échanges et de conception collaborative de projets a comme objectifs de :

- ▶ **Partager l'actualité** concernant l'accompagnement à la scolarisation inclusive : évolutions législatives et réglementaires, projets de décrets, positions des têtes de réseau, actions menées par les structures adhérentes, partenariats avec l'Education Nationale, difficultés rencontrées...
- ▶ **Analyser et accompagner les transformations** liées à l'école inclusive, en particulier concernant les pratiques des professionnels ;
- ▶ **Piloter des partenariats avec des têtes de réseau** dans une dynamique nationale ou territoriale ;
- ▶ **Mutualiser** les pratiques inspirantes ;
- ▶ **Préparer des plaidoyers** sur le sujet de la scolarisation inclusive ;
- ▶ **Organiser des événements** sur cette même thématique ;
- ▶ Concevoir des **projets communs**.



Les travaux majeurs réalisés en 2023 - 2024

- Suivi des Décrets en cours : PAS, aménagement des examens, décret coopération, passage en dispositif intégré...
- Préparation du temps de travail à la **DGESCO sur la mise en oeuvre des PAS** (Pôles d'appui à la scolarisation)
- **Organisation et animation des rencontres avec Samuel Bretaudeau de la DGESCO**, sur le déploiement des PEJS
- Travaux sur la **mutualisation des travaux de transcription-adaptation** entre les adhérents FISAF
- Contribution à la **réflexion nationale sur le Portail de l'édition adaptée avec l'INJA** ;
- Partenariat avec **APIDV à travers une convention de partenariat avec des tarifs négociés pour des prestations ponctuelles de transcription-adaptation pour l'ensemble des adhérents et le test du projet « Maths DV »**
- **Partenariat avec l'INSEI :**
 - Suivi du **double diplôme** co-construit par la FISAF et l'INSEI : suivi des promotions, mise en œuvre du tutorat et **articulation avec le CAPEJS et la CAEGA** ;
 - Définition du positionnement de la FISAF pour la **rentrée 2024/2024 axée sur les 3 DU (DV, DA et TSLA)**.



Les perspectives 2024 – 2025

- Contribution écrite sur le **positionnement des IES/SESSAD DA dans le cadre du déploiement des PEJS** : constats, points de vigilances, préconisations pour favoriser les synergies et une coopération efficiente au profit des jeunes concernés. Après validation par le Conseil d'Administration, diffusion large de cette contribution.
- **Suivi du partenariat avec l'INSEI** : suivi des doubles diplômés, articulation avec le nouveau « CAEGA-CAPEJS », suivi de la Validation des Etudes Supérieures pour les CAPEJS non masterisés, préparation de la 3ème promotion de DU.
- Implication dans les **expérimentations autour des Pôles d'Appui à la Scolarité (PAS)** ; réunions DGESCO, ...
- Préparation du rendez-vous avec le conseiller chargé de l'école inclusive et de l'emploi au sein du cabinet de Fadila Khattabi.
- Co-construction de **communiqués de presse collectifs avec certaines têtes de réseau**
- Participation au **sondage annuel du collectif** « Ma place c'est en classe » auprès du grand public et des enseignants.
- Implication autour du projet « **Livre Blanc des transitions pour les jeunes adultes** » en lien avec la commission emploi.
- Participation au projet de mutualisation des ressources concernant la transcription adaptation au niveau national et au **portail de l'édition adaptée**, avec l'INJA.
- Participation à un **projet partenarial de formations continues croisées** sur l'éducation inclusive.
- Participation au **COPIL national de suivi de l'Ecole inclusive**.
- **Appui aux projets innovants** d'adhérents sur cette thématique (recherche-action, nouveaux dispositifs...).



| La Commission DYS

La Commission scolarisation est composée ainsi :

Isabelle Breil, VYV3 ; Marie-Laure Collet, EPSMS Ar-Goued ; Marie-Cécile Dauger, ASEI ; Anne Fournier, IRSAM ; Raquel Gonzales, Association Jules Catoire ; Nathalie Guenot, Urapeda Sud ; Mathilde Igier, Institut Michel Fandre ; Gwénael Juhl, Institut Saint Charles ; Paul Lemaire, CAL ; Françoise Martinez, Le Phare ; Cécile Péguin ; Freddy Sanchez, Association Paul Bouvier ; Rachel Sanchez, EPSMS Ar-Goued ; Christophe Tembremande, ASRL Lille ; Minerva Zenatti, PEP BFC ; Florence Delorière, Directrice FISAF

⁽¹⁾ nouveaux membres sur l'année 2023-2024



A l'initiative de la FISAF, la Commission « DYS » est composée de directeurs, chefs de service et/ou professionnels de terrain issus de ses différentes structures adhérentes spécialisées dans l'accompagnement des jeunes et des adultes porteurs de troubles des apprentissages et/ou du langage oral.

Cet espace d'échanges et de conception collaborative de projets a comme objectifs de :

- ▶ **Partager l'actualité** concernant l'accompagnement des publics DYS, jeunes et adultes, évolutions législatives et réglementaires, positions des têtes de réseau, actions menées par les structures adhérentes, partenariats avec l'Education Nationale, l'AGEFIPH, difficultés rencontrées...
- ▶ **Analyser et accompagner les transformations** à l'œuvre, en particulier concernant les pratiques des professionnels ;
- ▶ **Piloter des partenariats** avec des têtes de réseau dans une dynamique nationale ou territoriale ;
- ▶ **Mutualiser** les pratiques inspirantes ;
- ▶ **Mener des travaux** pour une meilleure connaissance des publics DYS accompagnés, des pratiques des structures spécialisés, des partenariats...
- ▶ **Proposer des plaidoyers** sur les DYS ;
- ▶ **Organiser un séminaire national**, tous les 2 ans, sur cette même thématique ;
- ▶ **Co-créer un parcours de formation en e-learning** pour une meilleure connaissance des troubles des apprentissages ;
- ▶ **Concevoir des projets et des outils** communs



Les travaux majeurs réalisés en 2023 – 2024

- **Suivi de la Stratégie nationale TND 2023/2027**
- **Suivi de l'actualité TND / TSLA/ TSLO et des Décrets en cours** : PAS, aménagement des examens, décret coopération, création de places TSLA/TSLO ...
- **Partage de pratiques innovantes** (« serious game » sur les troubles DYS ...)
- **Finalisation de la réalité immersive du module en e-learning DYS**
- **Conception collégiale de la Gazette des jeunes DYS accompagnés par les participants de la commission DYS** : « Dys-moi quoi de neuf ? »
- **Préparation du Colloque national DYS 2024 « Accessibilité et compensation »** :
 - Définition des objectifs et des thématiques
 - Recherche d'intervenants chercheurs
 - Organisation des séquences pédagogiques
 - S'assurer de la participation effective des personnes concernées et des familles
 - Conception du programme
 - Invitations au niveau national et régional



Les perspectives 2024 – 2025

- **Colloque national DYS : animation et capitalisation**
 - Animation sur un mode hybride et captation vidéo
 - Diffusion des séquences du Colloque sur la plateforme collaborative et sur la chaîne YouTube
 - Formalisation d'un écrit – bilan sur l'accessibilité et la compensation et diffusion
 - Poursuite des travaux amorcés avec les partenaires dans ce cadre : chercheurs associés, représentants de familles...
 - Organisation de webinaires sur les TSLA/TSLO en lien avec les séquences du Congrès au cours du 2nd semestre 2024
- **Approfondissement de l'enquête menée en 2021 / 2022 sur les pratiques des adhérents FISAF DYS** autour de 2 thématiques.
- **éveloppement du partenariat avec des têtes de réseau sur les troubles TSLA/TSLO.**
- Participation de la **Commission au projet national « Accessibilité ».**
- Renforcement du **partenariat avec les laboratoires de recherche spécialisés, notamment autour d'ADELE TEAM.**



| La Commission Insertion professionnelle

La Commission Insertion Professionnelle et Emploi est composée ainsi :

Frédéric Alary, URAPEDA Sud ; **Jérôme Cunin**, IDSD le Phare ; **Sandrine Dursapt**, INJS Chambéry ; **David Escande**, Association Crop Paul Bouvier ; **Annick Fechter**, Institut le Bruckhof ; **Ivan Grunberger**, Les deux collines ; **Sabine Tourville**, IRSAM ; **Brigitte Rousset**, IRSA ; **Anne-Lise Valette**, CIVALEstrade ASEI ; **Nathalie MAHINC**, URAPEDA AURA ; **Martha CARTAGENA**, IRSAM* ; **Freddy SANCHEZ**, Association CROP Paul Bouvier ; **Fabienne BOTTIN**, INJS de Bordeaux* ; **Céline GUSSE**, URAPEDA SUD* ; **Stéphanie RODRIGUES DE AMORIM**, FISAF*

⁽¹⁾ nouveaux membres sur l'année 2023-2024.



OBJECTIFS :

Cet espace d'échanges et de conception collaborative de projets a comme objectifs de :

- ▶ **Créer une communauté** autour de l'Emploi et de l'Insertion professionnelle (lien avec d'autres commission comme la CFPSAA, invités des acteurs, etc.) ;
- ▶ **Fédérer un réseau** autour d'actions, d'initiatives et d'actualités autour de l'emploi et de l'insertion des publics concernés ;
- ▶ **Piloter les deux projets en cours** : Projet Management Equipe Mixte et Livre Blanc sur la Transition du Jeune Adulte ;
- ▶ **Candidater à des appels à subventions** ;
- ▶ **Superviser les réunions techniques** avec les partenaires institutionnels et financiers (OETH, AGEFIPH, KPMG, etc.) ;
- ▶ **Renforcer les actions** en faveur des parcours et **accompagner les structures** aux transitions en cours et à venir.



Les travaux majeurs réalisés en 2023 – 2024

- **Pilotage et animation du projet « Management Equipe Mixte » avec le COPIL :**
 - Animation des groupes de professionnels à Bordeaux
 - Animation des groupes de professionnels à Marseille
 - Animation des groupes de managers
 - Début des synthèses
- **Pilotage et animation du projet « Livre Blanc » avec le COPIL :**
 - Partenariat avec KPMG pour l'accompagnement à la réalisation du projet
 - Lancement des questionnaires « Livre Blanc » : formalisation des 2 questionnaires, tests et envoi aux adhérents
 - Préparation des interviews : grille de questionnements, désignation des interviewés...
 - Analyse des questionnaires
 - Présentation des résultats du questionnaire

A VENIR

Les perspectives 2024 – 2025

- **Diffuser les préconisations** issues du projet « Management Equipes Mixtes » auprès des adhérents et plus largement, auprès des acteurs sensoriels, dys, de l'emploi et de la formation.
- **Diffuser les travaux** issus du « Livre Blanc » à travers différents supports : vidéos, supports écrits accessibles, interviews...
- **Pérenniser la démarche** à travers des événements, des interviews...
- **Accessibilité accrue** : promouvoir l'accessibilité dans tous les aspects de l'emploi, y compris dans les processus de recrutement, les environnements de travail et les outils de communication.
- **Sensibilisation et éducation** : sensibiliser le grand public aux défis auxquels sont confrontées les personnes handicapées sensorielles, les professionnels, etc. Cela peut inclure des campagnes de sensibilisation, des formations et des séminaires pour promouvoir une meilleure compréhension et réduire les stéréotypes et les préjugés.
- **Développement des compétences** professionnelles et techniques.
- **Partenariats stratégiques** : développer des partenariats solides avec les entreprises, les organisations de personnes handicapées, les établissements d'enseignement et les gouvernements locaux pour coordonner les efforts et maximiser l'impact des initiatives d'emploi.
- **Suivi et évaluation** : d'établir des mécanismes de suivi et d'évaluation pour mesurer l'efficacité des initiatives mises en œuvre et ajuster les stratégies en conséquence. Cela garantirait que les actions entreprises par la commission sont alignées sur ses objectifs et contribuent réellement à améliorer l'emploi et l'insertion professionnelle des personnes handicapées sensorielles.



| Le Club Qualité

La Commission du Club Qualité est composée ainsi :

Sylvie Abline, VYV3 Pays de la Loire ; **Maryse Bachelard**, Fondation Abbé de l'Épée ; **Isabelle Balardy**, ASEI ; **Claudine Berthault**, APSA ; **Léo Bolteau**, ANVOL ; **Arnaud Bonin**, Larnay Sagesse ; **Annie Bourgeois**, INJS de Metz ; **Anne Cécile Briset**, AFIS ; **Sylvain Brulaire**, T'Hand'M ; **Elisabeth Bujaud**, Bon sauveur d'Alby ; **Alexandre Claude**, CROP Paul Bouvier ; **Pascal Clauson**, IRSAM ; **Alexandre Claude**, CROP Paul Bouvier ; **Isabelle Collin**, PEP CBFC ; **Sylvie Coulon**, Fondation OPTEO ; **Coutelle Laurine**, VYV3 Pays de la Loire ; **Laurent Gachon**, URAPEDA Sud ; **Violaine Galant**, Institut Public OCENS ; **Ludovic Gitzhofer**, INJS de Metz ; **Isabelle Goliez**, Santifontaine ; **Mariem Hamdaoui**, La Providence ; **Hélène Houanard**, Centre Normandie Lorraine ; **Mathilde Igier**, Institut Michel Fandre ; **Catherine Livebardon**, EPSMS Ar Goued ; **Meyet Nathalie**, INJS de Chambéry ; **Natacha Miyouna**, IRSA ; **Florence Noël**, URAPEDA Sud ; **Emmanuelle Rolland**, Les PEP Sud Rhône-Alpes ; **Laure Siquier**, Institut Les Gravouses ; **Annie Tassy**, IRSAM ; **Erika Wartelle**, Association Jules Catoire ; **Pauline Cador**, FISAF

⁽¹⁾ nouveaux membres sur l'année 2023-2024



A l'initiative de la FISAF, le Club Qualité s'est développé en 2010. Il regroupe des Responsables Qualité, issus de ses différentes structures adhérentes.

Ce lieu d'échanges et de réflexion a pour volonté de permettre de :

- ▶ **Se tenir informés** des évolutions réglementaires relatives à la qualité dans le secteur social et médico-social ;
- ▶ **Mettre en œuvre**, accompagner et/ou sécuriser les pratiques professionnelles, notamment en échangeant et en partageant ;
- ▶ **Impulser une nouvelle dynamique de la démarche qualité** et de la gestion des risques porteuse de sens pour toutes les parties prenantes - personnes accompagnées, familles, professionnels et partenaires ;
- ▶ **Penser des projets communs** autour de cette dynamique.



Les réalisations du Club Qualité FISAF en 2023/2024

■ Veille ■ Enquêtes ■ Contributions

■ Intervention Formation Personnes Ressources Internes au Club Qualité

■ Intervention Formation Invités externes

Mai 2023

Mise en place de la Charte du Club Qualité FISAF « Rôles et Missions du Club Qualité »

Regards partagés sur l'articulation des concepts « Bienveillance et Ethique »
Intervention par Annie TASSY, IRSAM

Bienveillance et Ethique
Production d'une définition collective entre ces deux concepts.
Production d'une bibliographie

Jun 2023

Jun 2023

« Manuel Qualité » l'édition 2023 est disponible ! Une proposition du Club Qualité FISAF

Une année de travaux collaboratifs réalisés pour :

- Diffuser une culture qualité
- Proposer un support de réflexions sur la qualité
- Fournir un cadre de référence
- Promouvoir des pratiques éprouvées, dans une recherche de cohérence fédérative et associative

Un texte et une présentation pensés pour permettre aux adhérents de la FISAF d'avancer en pleine autonomie dans l'appropriation de ce « Manuel Qualité » afin d'en faire le reflet du fonctionnement de leur organisme.

Septembre 2023

Septembre 2023

Deux Enquêtes :
« Quelles fiches repères relatives au nouveau référentiel HAS et nouveau dispositif d'évaluation vous seraient nécessaires ? »
« Où en sont les adhérents de la FISAF avec la dimension éthique ? »

Production d'une Frise
« Les grandes étapes de l'évaluation HAS »
Production d'un Guide à la réflexion
« Pour la prise en compte de la dimension éthique au sein de votre organisation »

Novembre 2023

Décembre 2023

Formation
« La confidentialité des informations relatives aux personnes accueillies ou accompagnées »
Intervenante formatrice : Fabienne NOÉ

Réponses aux cas pratiques et questionnements recensés auprès des professionnels en matière de partage d'informations.

Réalisation d'une synthèse :
« Les six Fondamentaux du partage d'information »
Production de repères bibliographiques et juridiques sur le Partage d'information et la Confidentialité

Lancement de 10 Fiches Mémo :
« Les Grandes Etapes de l'Evaluation HAS les Retours d'expérience du Club Qualité »

Bienveillance & Ethique
Lancement d'un Guide ressource sur l'éthique - Fiches repères pratico-pratiques

Janvier 2024

Mars 2024

Séminaire du Club Qualité
Dynamique qualité / Management par la qualité.
Jour 1 : Quels ingrédients sont nécessaires pour lancer et faire vivre la démarche qualité au sein de nos organismes : comment engager/structurer les équipes ?
Jour 2 : Co-construction d'un outil/méthode de sensibilisation pour permettre aux professionnels de s'approprier la démarche qualité

Webinaire
« Communication de crise. Entre évaluation et gestion des risques »
Intervenant : David FRITSCH, Relyens

Avril 2024



Les perspectives 2024 - 2025

prolongement des travaux autour du « **management par la qualité** »

Dynamique qualité / Management par la qualité

Evaluation HAS, et après ? Comment maintenir la dynamique de l'amélioration continue au sein de nos organismes.

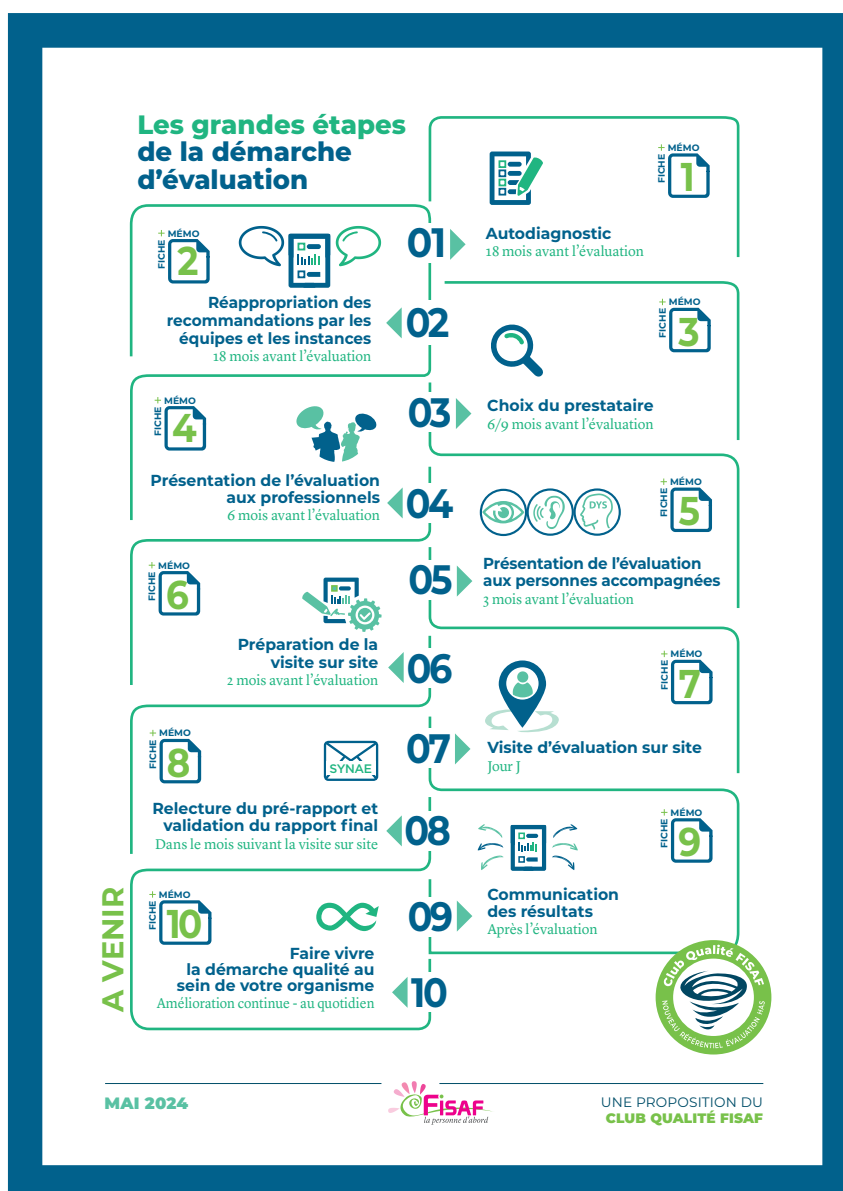


Mai 2024 - Diffusion du livret « Démarche d'évaluation externe guide de recommandations et pratiques éprouvées »

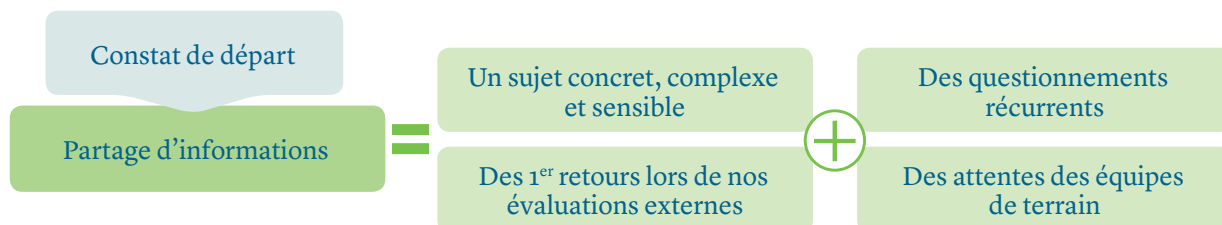
Retour d'expérience au travers de 10 Fiches Mémo compilant des pratiques éprouvées et des recommandations

Pourquoi des Fiches MEMO ?

- Mieux saisir le dispositif d'évaluation HAS
- Proposer une chronologie de travail, de la préparation de l'évaluation, à sa réalisation et ses suites
- Partager des outils testés qui ont fait leur preuve
- Proposer d'autres sources d'information pour vous permettre d'aller plus loin
- Participer à la diffusion d'une culture commune au sein du réseau



Septembre 2024 - Diffusion d'un outil de sensibilisation « partage d'informations - les fondamentaux »



Club Qualité FISAF - Nos travaux sur le « Partage d'informations »

Faire appel à un appui/conseil juridique pour étayer nos réponses à vos attentes

Novembre 2023

Formation par Juriste / Directrice d'établissement à partir de cas terrain recensés

Septembre 2024

Création d'un support de sensibilisation, de deux affiches de communication

Les fondamentaux du partage d'informations

Les bons réflexes

- Inform** la personne accompagnée à son arrivée du cadre du partage d'informations
 - Présentation dans le Livret d'accueil, le PPA ...
 - Faire des rappels réguliers.
- Assurer une **traçabilité**, régulièrement actualisée, du recueil de consentement
 - En particulier pour les informations « délicates ». Et même si le consentement est réputé acquis.
- « L'**information** que je donne/reçois est-elle **utile et nécessaire et à qui ?** »
 - Se questionner à chaque fois.
- Réflexes** à avoir lorsqu'on s'apprête à recevoir une information avec l'intention du secret
 - Se rappeler de ses responsabilités professionnelles.
 - Mesurer l'incidence du risque de non-diffusion de l'information.
 - Informer l'émetteur des conséquences de ce « secret ».
 - Dire la nécessaire diffusion en cas de devoir de sécurité.
 - Envisager les incidences en matière de relations interpersonnelles et interprofessionnelles.

ET SE RAPPELER : Tout écrit doit être pensé comme étant possiblement lu.

FISAF 154 boulevard du Président Wilson
33000 Bordeaux - Tél: 05 57 77 48 30
www.fisaf.asso.fr - Courriel: contact@fisaf.asso.fr

COMMISSION Club Qualité

FISAF CLUB QUALITÉ FISAF
Septembre 2024

Les informations qui vous concernent

Vos droits

- Pour pouvoir vous accompagner **les professionnels ont besoin d'échanger entre eux**
 - Vous devez être informé à votre arrivée des règles appliquées
 - Vous pouvez vous opposer au partage de vos informations
 - Régulièrement, nous reparlerons ensemble de ces règles
- Pour pouvoir vous accompagner **les professionnels ont besoin d'échanger avec des partenaires externes**
 - Notre équipe vous demandera systématiquement votre autorisation
- Dans le cadre de votre accompagnement, **nous conservons vos informations**
 - Vous pouvez nous demander à voir les informations que nous avons sur vous
 - Vous pouvez les compléter ou les modifier à tout moment
 - Vous pouvez demander à les faire effacer
 - Vous pouvez emporter vos informations quand votre accompagnement se termine

NOUS NOUS ENGAGEONS À RESPECTER VOS DROITS

Si vous n'êtes pas content de la manière dont nous utilisons vos informations, contactez-nous

ou Contactez la **CNIL**
COMMISSION NATIONALE INFORMATIQUE & LIBERTÉS
Par téléphone : **01 53 73 22 22**

FISAF CLUB QUALITÉ FISAF
Septembre 2024

Janvier 2025 - Diffusion d'un « Guide ressource sur l'éthique »

Guide ressource sur l'éthique 13 fiches pratiques à votre disposition

- **Fiche n°0 :**
Lien entre « Bienveillance et éthique », une proposition du Club Qualité
- **Fiche n°1 :**
Définitions et finalités de la « réflexion éthique »
- **Fiche n°2 :**
La réflexion éthique au cœur du secteur du médico-social
- **Fiche n°3 :**
Les Instances de questionnement éthique
- **Fiche n°4 :**
L'état des lieux de la dimension éthique un préalable incontournable à la mise en place d'une instance de questionnement éthique dans votre organisation
- **Fiche n°5 :**
Comment sensibiliser les équipes à l'éthique ?
- **Fiche n°6 :**
Comment mettre en œuvre une démarche de questionnement éthique - Une instance sur-mesure
- **Fiche n°7 :**
Pour aller plus loin dans la mise en œuvre d'une démarche de questionnement éthique
- **Fiche n°8 :**
Les dispositifs pouvant permettre d'identifier une tension ou un dilemme éthique faisant l'objet d'une saisine
- **Fiche n°9 :**
La saisine et le principe de subsidiarité – Saisine, Orientation, Réorientation, Traitement et Rendu d'avis
- **Fiche n°10 :**
La cartographie des différents niveaux d'acteurs et de structurations pour la réflexion éthique
- **Fiche n°11 :**
Comment « impliquer » la personne accompagnée et sa famille dans la réflexion éthique ?
- **Fiche n°12 :**
La communication

NOS SÉMINAIRES THÉMATIQUES ET INTER-RÉGIONAUX

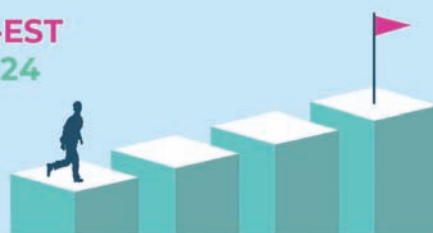
Sète et Nord Est – Séminaires #AutoD

Retours sur
les Séminaires
GRAND-SUD
(Sète)

 **Séminaire GRAND-SUD**
8 & 9 juin 2023
à **SÈTE**
AUTODÉTERMINATION :
Quelles réalités dans nos pratiques ?



 **Séminaire NORD-EST**
25 & 26 janvier 2024
à **REIMS**
AUTODÉTERMINATION :
du concept à la pratique



et
NORD-EST
(Reims)

THÈMES DES SÉMINAIRES

Autodétermination :
Un concept pour
quelles réalités





Objectifs des séminaires

- Quelle est l'**approche conceptuelle** de l'autodétermination ?
- Qu'est-ce que l'autodétermination représente **dans les pratiques** des professionnels ?
- Comment l'**intégrer** dans les pratiques professionnelles ?
- Comment **faire émerger la parole** des personnes concernées ?
- Comment rendre concret le concept avec les enfants ? Avec des publics lourdement handicapés ? Comment **favoriser l'apprentissage précoce** de l'autodétermination ?
- Comment **respecter les choix** des personnes lorsque ceux-ci mettent à mal les projets « raisonnables » des professionnels ?
- **Quel outil** co-construire pour favoriser l'autodétermination dans les organisations et les pratiques ?

POINTS FORTS #AutoD 2023-2024

- **2** Séminaires coconstruits proposés au réseau FISAF
- **20** Témoignages inspirants de professionnels (chercheurs, etc.)
- **5** Ateliers collaboratifs



233
participants



180
en présentiel



53
connectés

EVENEMENT EN PRESENTIEL

PROGRAMME

SEMINAIRE NORD-EST

L'Autodétermination,
Un concept pour quelles réalités ?

PUBLIC CONCERNE :
Professionnels concernés par l'accompagnement des enfants et des adultes en situation de handicap sensoriel ou Dys.
Personnes concernées par le handicap et leurs familles.

25 - 26
JANVIER
2024

DEROULE

JOUR 1 – LIEU : BERTACCHI	JOUR 2 – LIEU : IMF
<p>13h30 ACCUEIL DES PARTICIPANTS</p> <p>14h OUVERTURE DU SEMINAIRE</p> <p style="font-weight: bold; font-size: 0.8em; text-decoration: underline;">SEQUENCE 1 CONCEPTS DE L'AUTODETERMINATION</p> <p>14h15 CONFERENCE INTRODUCTIVE Pr. Martin Caouette, <i>Chaire de « Autodétermination et Handicap » (Québec) – en distanciel</i></p> <p>14h45 RETOURS D'EXPERIENCES SUR LA MISE EN ŒUVRE DE LA DEMARCHE D'AUTODETERMINATION ECHANGES ET DEBATS Robin BASTIEN, <i>Psychologue/Psychomotricienne cognition & compartementaliste - Orthopédagogue (Belgique)</i> / Juliette CARTIER – <i>Formitrice Autodétermination – Cadre de Direction IEN La source – Le passage – GENE</i></p> <p>16h15 PAUSE</p> <p>16h35 ATELIERS COLLABORATIFS : CONCEPTION D'UNE FICHE-REFERE SUR LES PRINCIPES DE MISE EN ŒUVRE DE L'AUTODETERMINATION</p> <p>18h35 CONCLUSION DE LA 1ère SEQUENCE</p> <p>20h OPTION > COCKTAIL DINATOIRE SŒURIE MUSICALE ET FESTIVE OPTION > HEBERGEMENT</p>	<p>9h OUVERTURE JOURNEE PRESENTATION DE L'INSTITUT MICHEL FANDRE (IMF)</p> <p>9h30 RESTITUTION DES ATELIERS ECHANGES ET DEBATS</p> <p style="font-weight: bold; font-size: 0.8em; text-decoration: underline;">SEQUENCE 2 REALITES DE L'AUTODETERMINATION</p> <p>10h30 LA PLACE DES FAMILLES ET DES JEUNES DANS LES PROJETS - PARTAGE D'EXPERIENCES ECHANGES ET DEBATS</p> <p>11h45 PAUSE</p> <p>12h00 PRESENTATION D'EPOP : DEMARCHE EN FAVEUR DE LA PAIR-AIDANCE ; DU CONCEPT A SA MISE EN PRATIQUE DANS 2 REGIONES – LE DEPLOIEMENT EN EPC Nastasia MONCHICOURT et Clémence COMTE, <i>Chargées de mission EPOP en EPC en charge de ce déploiement.</i> Florence DELORTIERE, <i>Directrice générale FISAF</i></p> <p>12h30 CONCLUSION Robin BASTIEN, <i>Psychologue/Psychomotricienne cognition & compartementaliste - Orthopédagogue (Belgique)</i></p> <p>12h45 CLOTURE</p> <p>13h FIN OPTION > DEJEUNER</p>
<p style="text-align: center; font-weight: bold; font-size: 0.9em;">OBJECTIFS</p> <ul style="list-style-type: none"> - Rassembler les professionnels des établissements et services médico-sociaux autour d'une thématique majeure ; - Mieux connaître les concepts liés à l'autodétermination, au pouvoir d'agir et aux savoirs expérimentiels ; - Définir les modalités de l'apprentissage précoce de l'autodétermination et appréhender les modalités de mise en œuvre dans les ESMS accompagnant de jeunes enfants ; - Co-construire un outil partagé pour favoriser l'autodétermination dans les organisations et les pratiques 	

Le Mot des participants

Un mot pour décrire l'expérience
au cours des séminaires #AutoD

Instructif qualité Formateur
intéressant Riche
Convivialité engagés
expériences famille
Enrichissant Très heureux
partage satisfaites rencontres
échange professionnels riches
chercheurs encourageant essentielle
expérience connaissances



« Intervenants de qualité, riches en rencontres et en partages d'expériences »

« Moment enrichissant et partage de connaissances avec des partenaires »

« Très heureux, en tant que famille d'avoir participé à cet événement
avec des professionnels engagés »

« Pour ma part, je qualifie cette expérience d'essentielle »

LE PLUS APPRÉCIÉ

En 3 chiffres clés

52% Les sujets abordés

34% Les rencontres avec les intervenants

12% La participation active pendant le séminaire



Auvergne Rhône-Alpes – Séminaire #TransitionDuJeuneAdulte

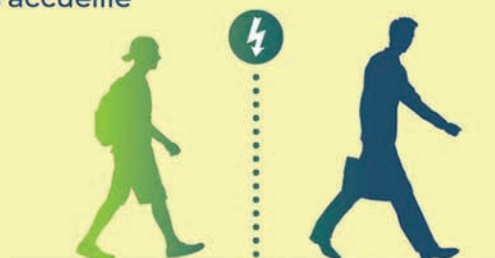
L'InterRégion **Auvergne-Rhône-Alpes** vous accueille

Séminaire

Transition du Jeune Adulte

28 & 29 mars 2024

CHAMBERY



TRANSITION JEUNES ADULTES

Autonomie et
accompagnement des
parcours des jeunes
adultes vers l'emploi
et le logement





Objectifs de ce séminaire

- Questionner le « devenir adulte » dans une logique de parcours inclusif
- Interroger la complexité des parcours des jeunes adultes et l'accompagnement vers l'autonomie
- Identifier les évolutions des missions des services de suite
- Déterminer les acteurs et les dispositifs de droit commun positionnés sur l'accompagnement des jeunes adultes (vers la formation, l'emploi, ...) ainsi que sur les droits « spécifiques »
- Appréhender les facteurs clés pour accompagner ces parcours.

POINTS FORTS

#TJA de l'année 2024

- 1 Séminaire coconstruit avec et pour les professionnels, proposé au réseau FISAF
- 1 Salon de découvertes avec des présentations de projets, d'initiatives, etc.
- 1 Webinaire capté et publié sur la plateforme collaborative de la FISAF
- 8 Témoignages de jeunes concernés
- 15 Témoignages inspirants de professionnels (chercheurs, experts, professionnels etc.)



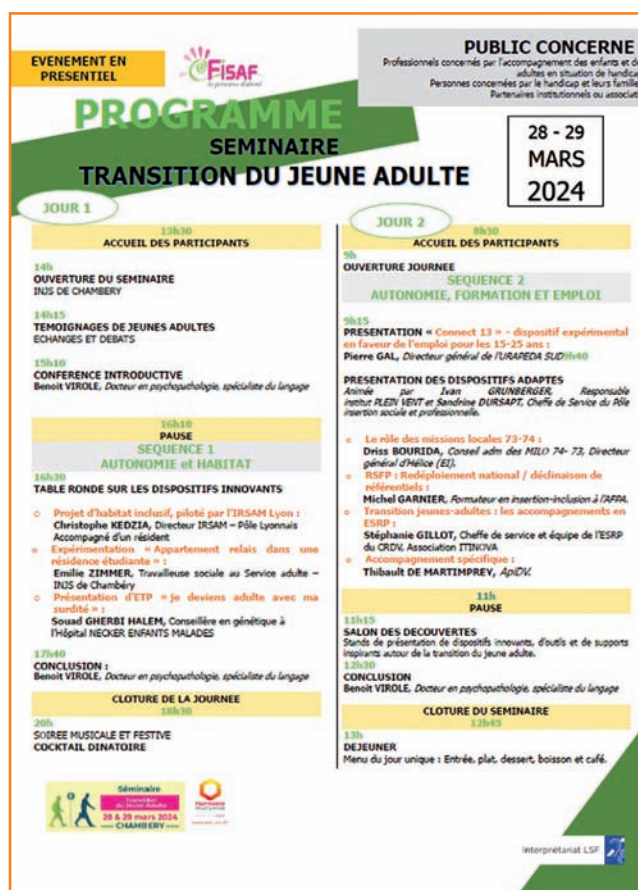
112
participants



65
en présentiel



47
connectés



PROGRAMME SEMINAIRE TRANSITION DU JEUNE ADULTE

JOUR 1

13h30 ACCUEIL DES PARTICIPANTS

14h OUVREURE DU SEMINAIRE
INUS DE CHAMBERY

14h15 TMOIGNAGES DE JEUNES ADULTES
ECHANGES ET DEBATS

15h10 CONFERENCE INTRODUCTIVE
Benoit VIROLE, Docteur en psychopathologie, spécialiste du langage

16h10 PAUSE

SEQUENCE 1
AUTONOMIE et HABITAT

16h30 TABLE RONDE SUR LES DISPOSITIFS INNOVANTS

- Projet d'habitat inclusif, piloté par l'IRSAM Lyon : Christophe KEDZIA, Directeur IRSAM - Pôle Lyonnais Accompagné d'un résident
- Expérimentation « Appartement relais dans une résidence étudiante » : Emilie ZIMMER, Travailleuse sociale au Service adulte - INUS de Chambéry
- Présentation d'ETP « Je deviens adulte avec ma surdité » : Souad GHERBI HALEM, Conseillère en génétique à l'hôpital HECOR ENFANTS MALADES

17h40 CONCLUSION :
Benoit VIROLE, Docteur en psychopathologie, spécialiste du langage

CLOTURE DE LA JOURNEE
18h30

SOIREE MUSICALE ET FESTIVE
COCKTAIL DINATOIRE

JOUR 2

09h30 ACCUEIL DES PARTICIPANTS

10h OUVREURE JOURNEE

SEQUENCE 2
AUTONOMIE, FORMATION ET EMPLOI

10h15 PRESENTATION « Connect 13 » - dispositif expérimental en faveur de l'emploi pour les 13-23 ans : Pierre GAL, Directeur général de l'URAREDA SUD1040

PRESENTATION DES DISPOSITIFS ADAPTES
Animée par Jean GRUNBERGUES, Responsable Institut FLEU VENT et Sandrine DURSAPT, Cheffe de Service du Pôle Insertion sociale et professionnelle.

- Le rôle des missions locales 73-74 : Driss BOURIDA, Conseil adm des MLO 74- 73, Directeur général d'Hélise (E).
- IRSP : Redéploiement national / dédication de relais locaux : Michel GARNIER, Formateur en insertion-inclusion à l'ARPA.
- Transition jeunes-adultes : les accompagnements en ESSEP : Stéphanie GILLOT, Cheffe de service et équipe de l'ESRP du CRDV, Association ITNOVA
- Accompagnement spécifique : Thibault DE MARTIMPREV, ApidV.

11h PAUSE

11h15 SALON DES DECOUVERTES
Stands de présentation de dispositifs innovants, d'outils et de supports inspirants autour de la transition du jeune adulte.

12h30 CONCLUSION
Benoit VIROLE, Docteur en psychopathologie, spécialiste du langage

CLOTURE DU SEMINAIRE
12h45

13h DEJEUNER
Menu du jour unique : Entrée, plat, dessert, boisson et café.

PUBLIC CONCERNE :
Professionnels concernés par l'accompagnement des enfants et des adultes en situation de handicap
Personnes concernées par le handicap et leurs familles
Partenaires institutionnels ou associatifs

28 - 29 MARS 2024

Interpréariat LSF

Le Mot des participants

pertinent instructif
éclairant **expérience** stimulant expériences
enrichissant
ambiance **top** ressourçant
inspirant **partage** super
convivialité merci
intervenants qualité



« Riche en partages et échanges. Intervenants diversifiés et présence des usagers plus qu'intéressante »

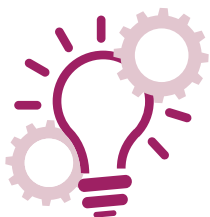
« C'était une belle expérience, j'ai bien aimé surtout d'avoir rencontré des personnes qui sont là. A Refaire !!! »

« Première expérience pour moi de séminaire de la FISAF, j'ai trouvé cela très bien organisé que ce soit au niveau pratique mais également dans le contenu des interventions. Bravo à l'animatrice qui a su mettre de l'ambiance et capter l'attention des participants »

PARTIE II - INOVER - CONTRIBUER À UNE SOCIÉTÉ PLUS INCLUSIVE PAR DES PROJETS COLLABORATIFS



FAIRE CONNAITRE LES RÉALISATIONS DE NOS ADHÉRENTS ET DU SECTEUR : NOTRE SOUTIEN À LA MÉTHODOLOGIE PROJET



La FISAF anime une démarche collaborative pour l'ensemble des actions et projets menés.

L'implication des adhérents du réseau pour recueillir leurs demandes, leurs avis, identifier des actions « inspirantes » ou contribuer à des positionnements, créer de nouveaux outils, ou encore, accompagner des transformations, est une des pierres angulaires du fonctionnement de la FISAF.

La FISAF se mobilise également aux côtés de partenaires associatifs et institutionnels externes pour concevoir des plaidoyers concertés ou proposer de nouvelles offres de service, dans le cadre de consortium.

CONSEIL SCIENTIFIQUE ET COMMISSIONS FISAF : ASSISE SCIENTIFIQUE ET PRATIQUES ÉPROUVÉES

La FISAF, soutenue par son Conseil Scientifique et ses Commissions, place au cœur de son offre fédérative la proposition d'espaces professionnels diversifiés favorisant l'intelligence collective, la réflexion entre pairs au regard des spécificités sectorielles (médico-social) et de spécialisation (handicaps sensoriels et troubles DYS).

Place et Rôle du Conseil Scientifique FISAF



Le Conseil scientifique de la FISAF est un acteur majeur de l'innovation et de l'incitation à la recherche appliquée pour les acteurs du sensoriel et Dys :

- Il contribue à l'élaboration des projets innovants de la fédération
- Il apporte son soutien aux projets de recherche appliquée pilotés par les adhérents
- Il donne un avis sur les orientations de recherche et d'études prospectives ainsi que sur certains travaux des commissions thématiques
- Il participe à la réflexion sur la démarche éthique de la fédération
- Il peut, de sa propre initiative, formuler des observations et recommandations sur toute question scientifique et technique entrant dans le champ de compétence de la FISAF et/ou de ses établissements adhérents.

Un événement sous l'égide



du Conseil Scientifique FISAF

En
2023
2024

le Conseil Scientifique a été mobilisé à travers une implication majeure à la conception du 41^{ème} Congrès scientifique de la FISAF à travers ces **12 réunions de travail** (choix des thématiques, des enseignants-chercheurs, coordination des interventions...).



Les perspectives du Conseil Scientifique de la FISAF en 2024 et 2025

- Poursuite de la **capitalisation des travaux du Congrès à travers la publication ANAE** dédiée : « *Technologie, autonomie, éthique et transformation. Quels sont les impacts des technologies et de l'IA sur l'autonomie des personnes et sur les pratiques des professionnels ?* »
 - Mise en place du Comité de rédaction issu du Conseil scientifique
 - Identification des travaux et des chercheurs pour la participation à ce numéro spécial
 - Méthodologie de travail en adéquation avec les recommandations d'ANAE
 - Re-lecture et harmonisation des travaux des 7 auteurs
 - Diffusion large de ce numéro spécial valorisant la dynamique scientifique du réseau des acteurs sensoriels et Dys.
- **Proposition du « Livre Vert » de la FISAF et pilotage** des travaux associés.
- **Implication dans la Communauté mixte de recherche sur la déficience visuelle** aux côtés de Christophe Jouffrais, directeur de « Cherchons pour voir » au CNRS : participation à la structuration pour favoriser la recherche collaborative et la diffusion des résultats
- **Organisation de webinaires avec des laboratoires de recherche, en particulier dans le domaine de l'accessibilité** : présentation de la FISAF aux étudiants de Master pour initier des travaux de recherche dans le champ sensoriel ...
- **Partenariat renforcé avec la FIRAH**, notamment dans le cadre du « Comité des Amis » de la fondation pour favoriser le transfert des connaissances produites avec des recherches soutenues par la FIRAH : restitution des travaux de recherche menés sur la plateforme collaborative, actions de diffusion externes communes...
- Préparation et organisation du Congrès 2025 de la FISAF...année de son centenaire.

Place et Rôle des Commissions FISAF



Les Commissions de la FISAF sont aujourd'hui des **acteurs socle des projets menés avec les adhérents de la FISAF**.

Leur implication est devenue majeure et leurs travaux bénéficient désormais à l'ensemble du réseau des adhérents, tout faisant l'objet d'une présentation ou d'une promotion externe.

En outre, les **actions menées ou les livrables produits** au sein de ces instances sont dorénavant **reconnus par de multiples partenaires associatifs et institutionnels**.



Les Commissions en 2024 et 2025 en articulation étroite avec les événements et les travaux organisés par la FISAF

- **Impulsion de nouveaux projets** collaboratifs répondant aux enjeux de nos adhérents et à l'actualité
- **Implication dans les événements FISAF** (Événements nationaux, Séminaires Thématiques, Webinaires)
- **Diffusion de Livrables** de pratiques éprouvées mis à disposition de l'ensemble des adhérents.
- **Communication large auprès de nos partenaires** institutionnels et opérationnels pour **valoriser l'expertise et l'innovation des acteurs sensoriels et Dys**.

LE « LIVRE VERT » DE LA FISAF

Impliquant son Conseil scientifique et son Conseil d'administration, la FISAF a initié une démarche de « **Livre vert** », corpus politique croisant nos réflexions autour de la convention internationale et de nos valeurs républicaines. Celle-ci a, en effet, pour but de provoquer le débat, de favoriser la discussion autour de sujets majeurs pour notre secteur, de poser des perspectives en complément de notre Projet politique.

Elle est aussi destinée à mettre la recherche au service de l'action. Elle sera suivie d'un « **Livre blanc** » qui proposera un **contenu opérationnel sur les thèmes retenus dans le Livre vert**. Celui-ci pourra déboucher sur un programme d'actions mais aussi accompagner et expliquer un projet politique de transformation des pratiques, annoncer une ou des mesures qui vont être défendues par notre fédération...

Les travaux des rédacteurs seront **présentés et débattus lors de l'Université de la FISAF en juillet 2024**. Ils seront alors enrichis par les adhérents de la FISAF ainsi que par les partenaires têtes de réseau.

Les thèmes et les auteurs retenus pour concevoir le « Livre Blanc » sont les suivants :

- **Marc Maudinet**, *Docteur en sciences sociales, Consultant indépendant expert auprès du Conseil de l'Europe, Membre du Conseil scientifique et administrateur de la FISAF*
Autonomie de vie et inclusion dans la société : La transformation de l'offre à l'aune de la désinstitutionnalisation
- **Serge Portalier**, *Psychologue Clinicien, Professeur émérite des universités, Laboratoire Parcours Santé Systémique de l'Université Lyon 1, Membre du Conseil Scientifique de la FISAF*
Sensibilisation et non-discrimination
- **Philippe Calmette**, *Président de la FISAF* et **Christian Queyroux**, *Administrateur de la FISAF*
Santé et Protection sociale
- **Serge Thomazet**, *Chercheur associé au laboratoire ACTÉ*
Education et Scolarisation
- **Marc Maudinet**, *Docteur en sciences sociales, Consultant indépendant expert auprès du Conseil de l'Europe, Membre du Conseil scientifique et administrateur de la FISAF*
Emploi et formation



MANAGER ET ANIMER UN COLLECTIF DE TRAVAIL EN ÉQUIPE MIXTE



« PROJET MANAGEMENT EQUIPE MIXTE » Manager et animer un collectif de travail en équipe mixte sourds/entendants et bilingues

Contexte

La communication est au cœur de la circulation d'informations pour la coordination et les activités de travail. Elle contribue aussi aux liens sociaux interpersonnels à la base même de toute coopération et de tout collectif. Travailler dans des équipes caractérisées par une mixité de langue, de culture et de repères soulèvent de nombreuses questions pratiques, et pose la question de leur management



Objectifs

- Comprendre les modes de communication entre sourds et entendants dans son aspect **sociolinguistique** ;
- Recenser les « **bonnes pratiques** » en milieu professionnel et les conseils à donner aux managers ;
- Valoriser des compétences d'habitude peu valorisées, telle que « **savoir communiquer avec une personne sans avoir de langue commune** » ;
- Identifier de manière collaborative des obstacles et des facilitateurs susceptibles de bloquer ou favoriser l'émergence d'une **collaboration inclusive** ;
- Dédramatiser des situations de travail et d'échanges interpersonnels pouvant s'avérer complexifiés par le bilinguisme.



Méthode

Trois groupes de travail pour **co-analyser les besoins et les enjeux, les pratiques inspirantes** et les solutions possibles, et **faire des préconisations** à partir de :

- 1/ des **expériences et connaissances des participants** ;
- 2/ des **échanges avec des interlocuteurs invités**, sur proposition des participants.

Principes de l'intervention sociologique

Animation :

S. DALLE-NAZÉBI, *Sociologue indépendante*, et **S. RODRIGUES**, *Chargée de projets FISAF*

- **Volontariat des participants**, sur leur temps de travail
- **Engagement à participer à toutes les réunions du groupe**, à débattre sur le fond, et dans le respect
- **Accessibilité des échanges** (interprétation, et autre selon demande)
- **Confidentialité des échanges** lors des réunions
- Réunions filmées pour archives du groupe par la sociologue. Aucune diffusion. Destruction en fin de projet
- Les conclusions du groupe seront rendues publiques
- Livrable(s) coconstruits



Collaborateurs, sourds et entendants, travaillant dans différentes équipes mixtes (5 dates)



Directeurs et encadrants d'équipes mixtes sourds/entendants sur différents établissements (4 dates)

LA TRANSITION DU JEUNE ADULTE



LIVRE BLANC « TRANSITION DU JEUNE ADULTE » présentant une déficience sensorielle ou DYS

Contexte

Ce projet vise à proposer un **outil opérationnel et documenté** en faveur de la **continuité des parcours des personnes en situation de handicap sensoriels et dys sur le temps de vie « transitionnel »** du jeune adulte que constitue le passage de l'école vers la formation supérieure ou la formation professionnelle ou encore, l'entrée en emploi.

Ce « **Livre Blanc** », véritable « **Vademecum** » en faveur de l'inclusion dans l'emploi des jeunes présentant un handicap sensoriel ou dys, vise, à travers le recueil de la parole d'experts, dont les personnes concernées en premier lieu, à **s'intéresser à l'accès à la formation, aux études supérieures, à l'insertion professionnelle** en prenant en compte les besoins spécifiques, les souhaits et les projets des personnes.



Objectifs

- Favoriser l'inclusion professionnelle des jeunes adultes avec handicap sensoriel ou DYS en formation ou dans le premier emploi
- Recenser les difficultés et les freins à cette « transition sans rupture » et les faire connaître
- Sécuriser les parcours et les transitions des jeunes concernés ;
- Disposer d'un document accessible et bien documenté sur le sujet pour les entreprises, les associations et les institutions publiques, prenant en compte les problématiques spécifiques des jeunes concernés ;
- Contribuer à l'information, la sensibilisation et la formation des référents handicap dans les universités, les CFA, l'AFPA et l'environnement professionnel.


3 livrables à venir !



1

Si vous êtes UNE DIRECTION


Répondez aux questions



2

Si vous êtes UN PROFESSIONNEL

Répondez aux questions



Pour enrichir ce Livre Blanc, nous faisons appel à votre expertise et à vos retours d'expériences. Les données issues des questionnaires seront analysées par la Commission Emploi et Insertion Professionnelle de la FISAF avec l'appui de deux consultants du cabinet KPMG, partenaire de ce projet.

Temps estimé : 15-20 min



LIVRE BLANC #TJA :

OUTIL MIS A DISPOSITION EN FORMAT PAPIER ET NUMERIQUE, ACCESSIBLE.

Illustrations, résumés en facilitation graphique, témoignages vidéo ou audios par le biais d'un QR code, interviews de personnes concernées, etc.

LE PROJET DE LA PERSONNE ACCOMPAGNÉE :
AUTODÉTERMINATION, APPROCHE PAR LES COMPÉTENCES
ET PAIR-AIDANCE

2024

le projet de la personne accompagnée & la FISAF



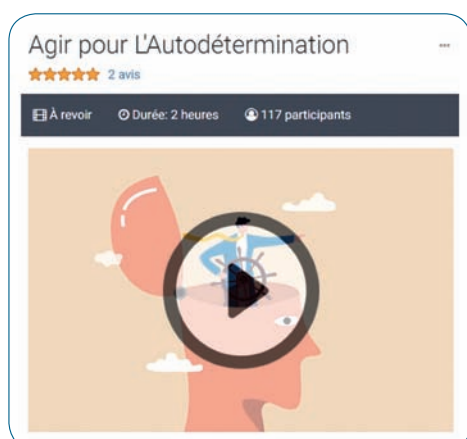
Développer le pouvoir d’agir, la pair-aidance et l’approche par les compétences des personnes accompagnées, tel est le principe fondamental autour duquel notre offre de services et de formations se décline.

| Nos Webinaires #ProjetdeLaPersonne



Un webinaire animé par Margaux Alloucherie, *Agitatrice de savoirs expérientiels et formatrice FISAF,*

Thème :
Aspects concrets de la pair-aidance pour les professionnels



Un webinaire animé par Martin Caouette,

Professeur de psychoéducation à l'Université du Québec à Trois-Rivières. Titulaire de la Chaire Autodétermination et Handicap, présente au Canada et en France

Thème :
Agir pour l'Autodétermination

Une approche par les compétences

Mon Inventaire de Compétences s'inscrit dans une démarche d'approche par la valorisation des compétences et des capacités de la personne en situation de handicap et non par ses déficiences.



PUBLIC VISÉ

Personnes concernées, leurs familles



OBJECTIF DE « MON INVENTAIRE DE COMPETENCE »

- 1- Permettre aux personnes de **se situer en autonomie**, ou avec l'appui d'un professionnel, **à partir de l'acquisition des compétences psychosociales** :
 - Compétences psychosociales acquises telles qu'observées par la personne ou son entourage
 - Compétences psychosociales que la personne souhaite acquérir au regard de ses choix ou aspirations
- 2- **Proposer un support à l'accompagnement médico-social au format digital et papier** qui permet d'envisager avec les personnes concernées la co-construction d'un projet d'accompagnement adapté aux évolutions de chacun.
- 3- Favoriser **l'approche par les capacités et les habiletés** sociales et placer le **projet** et les **compétences de la personne** au cœur de l'accompagnement tout en questionnant les habiletés, les habitudes de vies et les rôles sociaux.

Le MIC a comme fondement le modèle conceptuel du PASS-PAR qui constitue un levier en faveur du développement de la personne et de l'inclusion sociale. La FISAF est engagée avec ces partenaires, Gyslaine SAMSON SAULNIER et Pierre Paul LACHAPELLE, dans l'évolution du MIC et de son approche conceptuelle.



Un outil accessible en ligne et en PDF pour renforcer la collaboration entre la personne en situation de handicap, sa famille et les équipes pluridisciplinaires



Nos formations #ProjetdeLaPersonne

- Mettre l'autodétermination et la citoyenneté au centre de l'accompagnement
- L'autodétermination, un levier inclusif pour les personnes en situation de handicap
- Promouvoir la pair-aidance : un levier d'autodétermination à l'heure de l'inclusion
- Se former à la fonction de référent pair accompagnant

Autant de propositions de formations continues à retrouver au programme du Catalogue de Formation de la FISAF



L'offre de service de la FISAF s'est étoffée grâce à l'expertise de formateurs pluriels, y compris en situation de handicap. L'une des chargées de mission EPOP en Nouvelle-Aquitaine, elle-même en situation d'intervenante pair, est devenue l'une de nos formatrices sur ces thèmes.

Nos Événements #ProjetdeLaPersonne

Le CONCEPT D'AUTODETERMINATION occupe désormais un espace croissant tant dans les débats portant sur les politiques publiques que dans la mise en œuvre de pratiques d'accompagnement sur le terrain.



**2023
2024**

auront été l'occasion de deux Séminaires Thématiques, propulsés par les adhérents de la FISAF, afin d'appréhender le concept et sa mise en pratique.

EPOP et Pair-aidance, un projet national et régional #ProjetdeLaPersonne

EPOP

**Empowerment and
Participation
Of
Persons with disability**

EPOP, qu'est-ce que c'est ?

EPOP est une démarche nationale qui soutient le pouvoir d'agir et la participation des personnes en situation de handicap en promouvant l'intervention par les pairs.

L'implication de la FISAF dans le pilotage national et régional d'EPOP

Depuis 2021, la FISAF participe au pilotage national du projet EPOP aux côtés de la Croix-Rouge, tant pour le suivi de l'expérimentation dans les Hauts de France et en Nouvelle-Aquitaine que pour la création d'outils mutualisés, tel que le guide juridique de la pair-aidance.

En 2024, à la suite de l'évaluation nationale de la phase expérimentale, la CNSA a décidé de soutenir la poursuite du projet EPOP dans les deux régions expérimentatrices, pour 3 nouvelles années (2024-2027) et de déployer cette même démarche dans les autres régions.

Les ARS de Bourgogne Franche-Comté et d'Occitanie ont souhaité s'engager dans cette démarche de développement des savoirs expérientiels. La FISAF participera activement à la mise en œuvre de ce projet en Bourgogne Franche-Comté par sa représentation au sein du COPIL.

**ACCÉLÉRATEUR DE
L'INTERVENTION
PAR LES PAIRS**

Plus spécifiquement, la FISAF est co-pilote, depuis 3 ans, du projet EPOP en Nouvelle-Aquitaine, aux côtés de l'ARS et de LADAPT. La reconduction du projet donnera lieu à la constitution d'un groupement régional visant à développer la pair-intervention. Celui-ci sera élargi à différents types d'acteurs impliqués sur ce sujet : DT ARS, Conseils départementaux, GEM, associations, fondations, AGEFIPH...

Au-delà des 3 départements sur lesquels les actions ont été déjà menées en faveur de la pair-aidance (actions de formation, accompagnement individualisé des projets, actions de sensibilisation auprès du milieu spécialisé et du milieu ordinaire...), 6 autres départements devraient suivre le même chemin d'ici 2027.



A terme, en Nouvelle Aquitaine, ce sont plus de **150 intervenants pairs** qui seront formés et accompagnés pour la mise en œuvre de leurs projets et **200 professionnels d'ESMS** qui seront amenés à accompagner les personnes en situation de handicap à partir de leur « pouvoir d'agir » et leurs capacités de participation sociale

Enfin, en 2023, un **film sur le parcours des personnes formées à la pair-intervention** en Nouvelle-Aquitaine, intitulé « **SAVOIRS CROISÉS** », a été réalisé en Nouvelle-Aquitaine. Il fera l'objet d'une diffusion large. **A voir et à revoir !**



BANDE ANNONCE SAVOIRS CROISÉS

TROUBLES DYS : ACCESSIBILITÉ ET COMPENSATION

Les troubles du neurodéveloppement (TND) concernent de nombreux enfants et familles. Parmi eux, ceux appelés communément « **troubles Dys** » touchent environ 8 à 12% des enfants. Mal connus, invisibles, ils sont souvent tardivement repérés et diagnostiqués. Alors même qu'ils entraînent, pour **les jeunes et les adultes concernés**, un déficit de confiance en soi, des difficultés dans les interactions sociales, des échecs scolaires, des difficultés d'accès à la formation professionnelle et à l'emploi.

Les solutions de compensation proposées doivent **s'appuyer sur les souhaits, les projets et l'expérience des personnes concernées**. Des actions en matière d'accessibilité sont aussi déployées auprès d'une pluralité d'acteurs du « milieu ordinaire » de façon à contribuer efficacement à **une société plus inclusive**.



Les objectifs du Colloque DYS de la FISAF

- Partager des connaissances sur les actions en matière de compensation et d'accessibilité concernant les troubles DYS
- S'enrichir des expériences et des expertises des personnes concernées et/ou de leurs familles
- Questionner les pratiques d'accompagnement et de compensation au regard des projets et besoins exprimés par les personnes elles-mêmes
- Identifier les réponses du secteur en matière d'accessibilité auprès des acteurs de droit commun
- Valoriser les pratiques « inspirantes » et réfléchir à leur transférabilité



Un Colloque
initié par la
Commission DYS
de la FISAF

Colloque DYS

Accessibilité et
Compensations

06 juin 2024
PARIS



ACCESSIBILITÉ ET RESSOURCES SENSORIELLES

Autonomie, accessibilité et fonction-ressources à partir de l'expertise sensorielle

...Parce qu'il n'y a ni citoyenneté, ni autonomie sans accessibilité ; ce pôle constitue une étape indispensable et préalable à une société inclusive.

A la suite de la validation de la démarche lors de l'Assemblée Générale en juin 2023, et à partir de l'expertise de ses adhérents, la FISAF s'engage dans le portage d'un « Programme sensoriel national et territorial » qui s'articule autour d'un **pôle national accessibilité, complété par des pôles régionaux sensoriels**.

Plusieurs groupes de travail ont été animés au cours de la période pour définir les contours du projet.

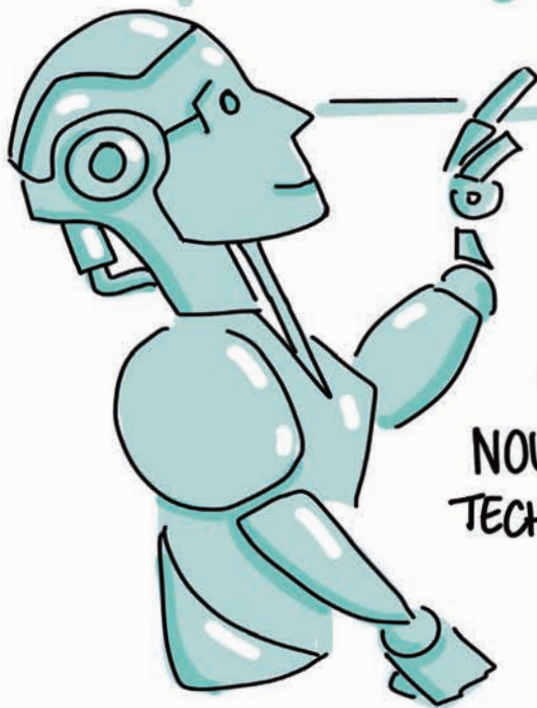
Pour une approche globale à travers la mise en réseau efficiente des expertises sensorielles

Fort de l'expertise et de la compétence de ses adhérents, la FISAF propose une mise en synergie de la fonction-ressources sensorielle à travers l'articulation de deux dispositifs :

- Le déploiement, **au niveau national**, d'un « **Dispositif Ressources Accessibilité** » qui s'adressera prioritairement aux acteurs du droit commun. Il s'appuiera, en particulier, sur l'expertise des services spécialisés des ESMS adhérents, actifs sur l'ensemble du territoire national.
- **Le développement de « Dispositifs Ressources Sensorielles », au niveau régional**, dans le cadre de groupements territoriaux, pilotés par les structures spécialisées, destinés aux personnes concernées par les troubles visuels, auditifs, les handicaps associés, ainsi qu'à leurs aidants (personnes en situation de handicap, prévention de la perte d'autonomie et personnes en risque de dépendance du fait des troubles sensoriels).

PARTIE IV - AUTONOMIE , TECHNOLOGIE , ETHIQUE ET TRANSFORMATION

AUTONOMIE TECHNOLOGIE & TRANSFORMATION
le 41^{eme}
CONGRES SCIENTIFIQUE
de la FISAF



Les Thèmes

AUTONOMIE

NOUVELLES
TECHNOLOGIES

INTELLIGENCE
ARTIFICIELLE

CONFÉRENCES

40 EXPERTS

347
PARTICIPANTS

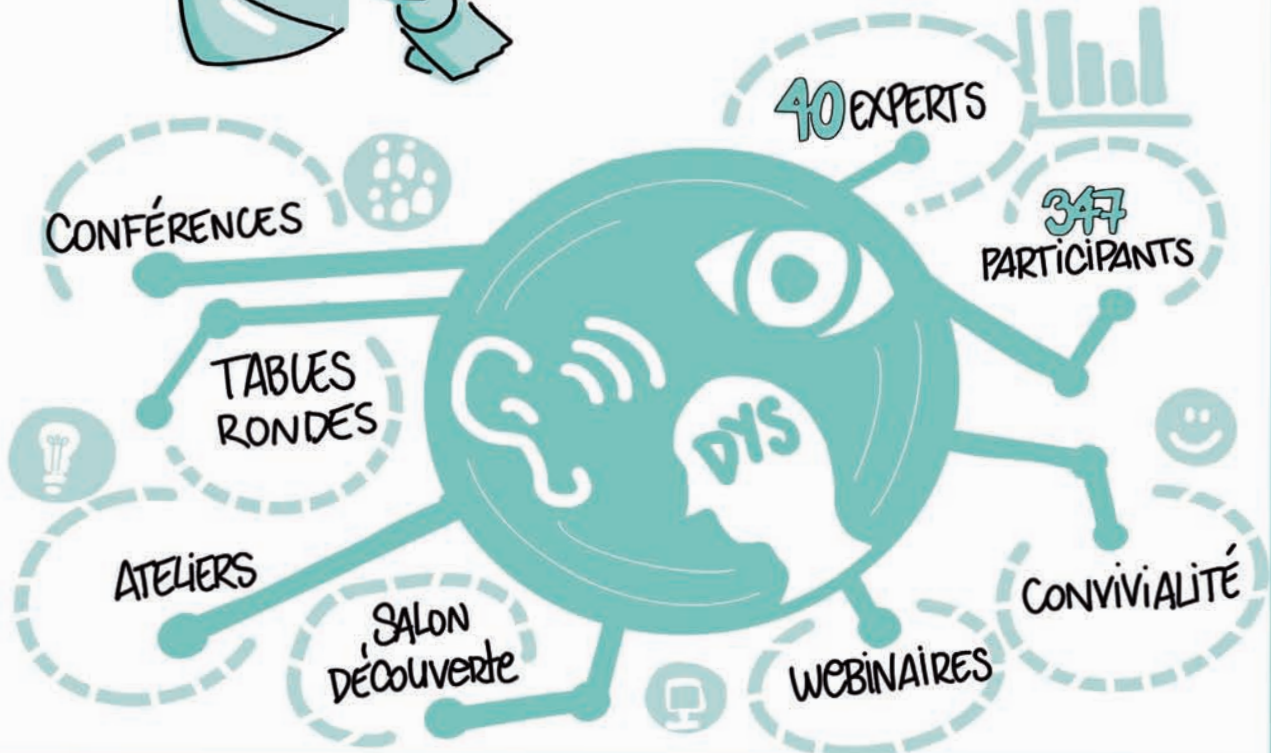
TABLES
RONDES

ATELIERS

SALON
D'ÉCOUVERTE

WEBINAIRES

CONVIVALITÉ



Un 41^{ème} Congrès Scientifique dédié aux nouvelles technologies mises au service de l'autonomie et de l'accessibilité

Les technologies numériques et aujourd'hui l'IA ont évolué rapidement au cours des dernières décennies, entraînant des évolutions majeures, tant pour les personnes en situation de handicap que pour les professionnels et les structures qui les accompagnent. Ces transformations nous engagent dans un nouvel imaginaire individuel et collectif.

Qu'en est-il réellement des développements technologiques actuels dans le secteur du handicap, et plus spécifiquement, dans celui du handicap sensoriel et des troubles des apprentissages ?

Thèmes mis en perspective au cours de ce 41^{ème} Congrès Scientifique

- ▶ Nouvelles technologies et intelligence artificielle
- ▶ Enjeux et évolutions à l'œuvre, en matière de compensation et d'accessibilité
- ▶ Conditions de l'efficacité des nouvelles technologies en matière d'autonomie, de pédagogie et d'accessibilité
- ▶ Modalités d'implication des personnes et d'évaluation dans les processus de déploiement
- ▶ L'éthique au cœur des pratiques et de la « médiation humaine »
- ▶ Pouvoir d'agir et effectivité des droits
- ▶ Facteurs de risque
- ▶ Pratiques et postures
- ▶ Recommandations



Un objectif partagé

Participer à des conférences plénières et à des tables-rondes, constituées de plus de 40 experts reconnus sur les thématiques de l'autonomie, des nouvelles technologies et de l'Intelligence Artificielle (IA).

347
participants

Ce 41^{ème} Congrès de la FISAF était dédié aux nouvelles technologies mises au service de l'autonomie et de l'accessibilité.



Salon des découvertes

Sur place, vous attendaient deux halls d'exposition pour découvrir et tester en direct les innovations de nos partenaires.



Temps de convivialité

Spectacles, Visites guidées de la CIUP avec conférenciers, pauses, déjeuner, cocktail dinatoire et **Grande Soirée de Gala**.



Cette 41^{ème} édition du Congrès Scientifique l'occasion d'innovations :



Événement proposé en hybride

Grâce à une équipe de captation dédiée et un dispositif de livestreaming perfectionné.



Accessibilité

Un événement faisant la part belle à l'accessibilité.



Temps d'animation interactifs

Pour une participation aux débats et interpeller les exposants, même en distanciel.



Certifié Qualiopi

Votre participation au 41^{ème} Congrès Scientifique de la FISAF est éligible au remboursement OPCO.

Si vous aviez un mot pour
décrire votre expérience
au 41^{ème} Congrès
Scientifique de la FISAF



Ce sont en effet, **plus de 40 experts reconnus dans le champ de l'autonomie, des nouvelles technologies, de l'IA, issus du monde académique** mais aussi du monde associatif et institutionnel, qui se sont exprimés au cours de ce 41^{ème} Congrès Scientifique de la FISAF : enseignants chercheurs, représentants institutionnels, professionnels et personnes en situation de handicap.



- **Les professionnels ont apprécié de se retrouver et de pouvoir échanger**, y compris avec les différents partenaires représentés
- Les professionnels ont apprécié le **dynamisme** et la **qualité des innovations** présentées à l'occasion du **Salon de Découvertes**
- **Une qualité d'organisation** relevée par l'ensemble des intervenants et participants
- **Une accessibilité continue de l'événement en distanciel et présentiel** : 12 interprètes LSF, 6 codeurs en LfPC et de la vélotypie durant les 3 journées de ce Congrès
- Des directeurs satisfaits de **pouvoir s'appuyer sur les enseignements du Congrès** pour accompagner les transformations au sein de leurs structures

Les participants au 41^{ème} congrès scientifique de la FISAF

% ORGANISMES	Nb MÉTIERS	Nb MÉTIERS
67 % Organismes du médico-social	86 Cadres et cadres intermédiaires	20 Etudiants stagiaires
37 % Têtes de réseau/ Collectifs associatifs	68 DG/Directeurs et directeurs adjoint	20 Enseignants chercheurs, docteurs, professeurs, ...
17% Secteur universitaire et Centre de recherche	30 Professions Education spécialisée et travail Social	19 Profession de l'enseignement et de la formation
12 % Entreprises	24 Présidence d'association	17 Personnes concernées /Familles
3 % Institutions publiques	22 Professions médicales, paramédicales et soins	10 Elus et institutionnels
	21 Professions compensation, adaptation et accessibilité	7 Equipe FISAF
		5 Journalistes
		3 Autres

La réussite du Salon des Découvertes



Salon des Découvertes

Ce 41^{ème} Congrès de la FISAF est dédié aux nouvelles technologies mises au service de l'autonomie et de l'accessibilité. Sur place, vous attendent deux halls d'exposition pour découvrir et tester en direct les innovations de nos partenaires.



Ne loupez pas les temps d'animations interactifs !

Cette 41^{ème} édition a été marquée par l'organisation de son Salon des Découvertes :



2 Halls d'exposition



3 Jours d'expositions



4 Webinaires

pour des présentations interactives des innovations du Salon aux participants en distanciel



+ de 20 exposants mettant en avant de travaux liés aux thèmes abordés lors du Congrès



+ de 20 ateliers et démonstrations et autant de rencontres et d'échanges



Nos partenaires & démonstrateurs



Nos perspectives communes

HOSPIMEDIA
L'actualité des territoires de santé



La FISAF souhaite remercier ses Partenaires, l'accueil chaleureux de la Cité Internationale Universitaire de Paris ainsi que tous les intervenants, exposants/démonstrateurs et participants à cette 41^{ème} édition du Congrès Scientifique FISAF

En partenariat



Avec le soutien



CE QUE VOUS AVEZ PENSÉ DE CE 41^{ÈME} CONGRÈS SCIENTIFIQUE DE LA FISAF

- INTERVIEWS -





PARTIE V - ACCOMPAGNER VOS ÉVOLUTIONS PAR LE DÉVELOPPEMENT DES COMPÉTENCES



ACCOMPAGNER VOS ÉVOLUTIONS PAR LE DÉVELOPPEMENT DES COMPÉTENCES



1 NOTRE CATALOGUE de FORMATION



et



L'EXPERTISE de NOS
FORMATEURS



* FORMATIONS CONTINUES
collectives & individuelles



* FORMATIONS
e-LEARNING

* FORMATIONS
QUALIFIANTES



* CONSEILS
et ACCESSIBILITÉ

2

NOS NOUVEAUTÉS 2023-2024

PARCOURS
de FORMATION

OFFRE
SUR MESURE



3



L'ENGAGEMENT
de la FISAF en
MATIÈRE de
FORMATIONS QUALIFIANTES

4

DES PARTENARIATS EXCLUSIFS

ILS NOUS ONT FAIT
CONFIANCE !



5

NOTRE BILAN PÉDAGOGIQUE



un enjeu
d'amélioration
continue



Les fondements pédagogiques des actions menées par le « Centre Ressources et Compétences » de la FISAF reposent sur trois piliers :



L'expertise
de nos **formateurs**
et des **professionnels**
du réseau



L'ingénierie
de nos actions de **formation**, de
notre offre d'**accompagnement**
et **conseil** sur-mesure



Notre certification
Qualiopi garantissant
qualité et amélioration
continue !

SPÉCIALISTE
DES HANDICAPS
VISUELS, AUDITIFS
ET DYS

Notre catalogue de formation et l'expertise de nos formateurs

Notre catalogue de
Formations & Services 2024
est disponible !



Nos valeurs



Qualité : Notre équipe de formateurs composé de 58 experts terrains et scientifiques spécialisés dans les domaines du handicap, de la déficience auditive, la déficience visuelle, des DYS et de la transformation de l'offre, garantit la qualité de nos formations continues et qualifiantes, dans le cadre de Qualiopi.



Adaptabilité : La flexibilité est au cœur de notre approche. Nous vous accompagnons dans la conception de vos projets de formation sur mesure, en distanciel ou en présentiel, et sous forme de formation-action autour de vos démarches de transformation des projets et des pratiques de vos organisations.



Accessibilité : Nous créons un environnement d'apprentissage inclusif et veillons à l'accessibilité de nos formations et prestations;



Collaboration : Ensemble, nous construisons des ponts entre professionnels (éducateurs, enseignants, psychologues, chefs de service...), les familles et les personnes concernées pour façonner des expériences d'apprentissage significatives.

Notre Centre Ressources Compétences Un savoir-faire pluriel

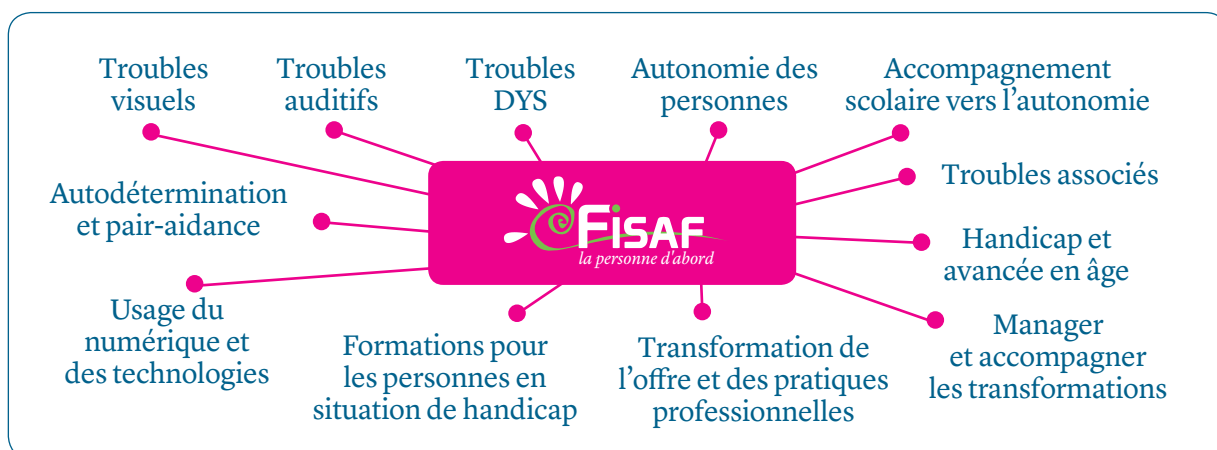
La FISAF poursuit son action **en faveur du développement des compétences des professionnels du secteur du handicap sensoriel**. Nos formations s'articulent autour d'une **pédagogie de qualité**, certifiée Qualiopi, permettant l'apport de financements mutualisés et/ou de fonds publics.

Une analyse fine des besoins et des projets des établissements et services nous amène à proposer des **parcours de formations ou des actions spécifiques** pour répondre aux attentes des organismes.

Les domaines dans lesquels nous intervenons

En
2023
2024

Les typologies de nos formations, d'accompagnements et conseils confirment le savoir-faire pluriel de notre Fédération.



Nos formations continues collectives (INTRA)



Objectifs de nos formations continues et collectives

- **Faire monter en compétences** les professionnels
- **Faire évoluer** vos organisations et les postures au regard de vos enjeux de transformation
- Contribuer à la **définition** ou à la **mise en œuvre de projets opérationnels**, progressifs et adaptés pour transformer vos pratiques

Nos formations continues individuelles (INTER)



Objectifs de nos formations individuelles

- Acquérir des compétences
- Mettre en pratique
- Echanger autour des expériences professionnelles liées à la thématique

Nos formations en e-learning

Pour vous former à votre rythme, la FISAF vous propose une sélection de formations disponibles en e-learning sur les déficiences sensorielles et Dys



Formation handicap visuel

- Sensibilisation à la déficience visuelle



Formation troubles du langage et des apprentissages

- Les généralités et les outils de diagnostics
- Modalités d'apprentissage : Serious Games, Réalité virtuelle et cursus de formation d'une journée en e-learning.

Nos trois parcours de formations qualifiantes



Licence universitaire « **Intervenant Conseil en Accessibilité et Compensation Sensorielle** » (ICACS) en partenariat avec l'Université Sorbonne Paris Nord

Licence universitaire « **Transcripteur-Adaptateur** » en partenariat avec l'Université Sorbonne Paris Nord

Double diplôme Master 1 et 2 sur l'éducation inclusive, complété par des **Diplômes Universitaires (DU)** « Troubles des Fonctions Auditives, Déficience Visuelle, Troubles Spécifiques du Langage et des Apprentissages, avec ou sans handicaps associés », en partenariat avec l'INSEI.

Notre offre pour accompagner la transformation de l'offre et de conseils en accessibilité



Le Centre Ressources et Compétences vous accompagne dans vos démarches de **transformation de vos projets d'établissement et de vos dispositifs**, mais également en vous proposant un panel d'**offres de service en matière d'accessibilité**:

- **Interprétariat**
- **Mise en accessibilité** des locaux pour un public déficient sensoriel
- **Accessibilité** numérique
- **Analyse** des pratiques
- **Accompagnement** à l'élaboration de CPOM
- **Accompagnement** au projet d'établissement

La diversité des profils de nos publics formés

En
2023
2024

La FISAF a formé

- Des professionnels du secteur Médico-social, de l'éducation, du secteur hospitalier et de l'entreprise
- Des personnes concernées et leurs familles

Les métiers des stagiaires les plus représentés dans nos formations :

- Educateurs spécialisés
- Enseignants
- Chefs de service
- Infirmiers
- Cadre de direction
- Moniteur Educateur
- Pédopsychiatres
- Moniteur éducateur
- Interfaces de communication



Quelques retours des participants à nos formations

« Les liens entre théorie, outils et exemples concrets m'ont permis de projeter les apports de la formation dans ma pratique »

« Formation dynamique et interactive. Les jeux de rôles étaient très intéressants afin de se rendre compte des émotions et de la capacité à donner une réponse plus ou moins satisfaisante dans une situation donnée »

« Le contenu de formation était très intéressant et très bien amené et maîtrisé par le formateur. L'approche multimodale des supports et la présentation des recherches et des tendances actuelles sur le sujet m'ont permis de mieux appréhender le sujet de la formation »

NOTRE RÉSEAU DE FORMATEURS EXPERTS ET PROFESSIONNELS DE TERRAIN



La FISAF en 2024 ce sont
58 formateurs
Experts métiers, scientifiques
et personnes concernées

Professeurs des universités en psychologie du développement, neuropsychologues, psychologues cliniciens, psychotérapeutes et enseignants chercheur

Enseignants spécialisés dotés d'un CAPEJS ou d'un CAEGA

Educateurs spécialisés et Directeurs d'établissements médico-sociaux

Doctores et enseignantes chercheuses, psychologues clinicienne, psychopédagogue

Monitrices-éducatrices, avéjistes, spécialistes de la surdi-cécité

Psychologues et psychothérapeutes avec un expérience des structures accueillant des personnes en situation de handicap sensoriel, psychique et moteur

Orthoptistes et directeurs adjoints d'établissement médico-sociaux

Agitatrice de savoirs expérimentiels

NOS NOUVEAUTÉS 2023-2024, NOS PARCOURS DE FORMATION ET NOTRE OFFRE SUR-MESURE

Des nouveautés 2023-2024 à (re)découvrir

En
2023
2024

la FISAF a enrichi son offre de formation au regard de :

- L'analyse des spécificités et de l'évolution du secteur sensoriel et DYS
- La transformation de l'offre médico-sociale
- L'évolution de la place de la personne dans l'accompagnement
- Les évolutions scientifiques et technologiques

EN 2024

La FISAF vous propose des nouveautés de formations et de services

Utiliser l'Intelligence Artificielle au service du médico-social

Accompagner le changement dans le cadre du passage en dispositif intégré

Piloter une démarche éthique

L'autodétermination et les savoirs expérientiels : des concepts vivants

Accompagner la scolarisation de l'enfant déficient auditif en milieu ordinaire

Se préparer à l'évaluation HAS

Concevoir et animer une action de sensibilisation à la déficience visuelle

Contribuer à un environnement de travail inclusif pour les personnes en situation de handicap visuel

Mise en accessibilité de locaux pour un public déficient visuel

L'autodétermination, un levier inclusif pour les personnes en situation de handicap

Accompagner les enfants DYS dans une logique d'inclusion

Promouvoir la pair-aidance : un levier d'autodétermination à l'heure de l'inclusion

Connaître le système visuel et la pathologie des personnes déficientes visuelles

ZOOM sur notre nouvelle formation « Interface de Communication »



en partenariat avec



La FISAF, en partenariat avec l'URAPEDA Lorraine Alsace et Bourgogne Franche-Comté lance la formation « Interface de communication ». Ce projet de formation a été coconstruit avec des acteurs du réseau FISAF afin de **développer la professionnalisation des Interfaces de Communication** et de **valoriser leurs expertises**.

La formation se déroule sur une durée de 35 jours, non continue, et est articulée autour des blocs de compétences suivants :



Nos parcours de formations

Pour une progressivité et une acquisition des apprentissages

En 2023-2024 La FISAF a construit 4 parcours de formation continue en lien avec :

- La déficience visuelle
- La déficience auditive
- Les troubles DYS
- La transformation de l'offre médico-sociale
- L'autodétermination et la pair-aidance



Objectifs de nos parcours de formation

- Amélioration de la **transférabilité des compétences** des professionnels en situation de travail
- Des **formations complémentaires et adaptées** en fonction des besoins des structures et des participants
- Une **approche pédagogique plus structurée**, cohérente et bénéfique dans le temps
- L'opportunité de **créer et d'élargir un réseau professionnel** ou de renforcer les relations entre les équipes
- Une adaptation continue aux **évolutions du secteur**



Le Centre Ressources Compétences vous propose **des parcours** favorisant progressivité et acquisition des apprentissages



AutoD et Pair-aidance

- 1- Mettre l'autodétermination et la citoyenneté au centre de l'accompagnement
- 2- L'autodétermination, un levier inclusif pour les personnes en situation de handicap
- 3- Promouvoir la pair-aidance : un levier d'autodétermination à l'heure de l'inclusion
- 4- Se former à la fonction de référent pair accompagnant



Intégrer un établissement médico-social accompagnant des personnes en situation de handicap auditif

- 1- Se sensibiliser à la déficience auditive - **7 h**
- 2- Comprendre les liens entre déficience auditive et troubles du comportement - **14 h**
- 3- Promouvoir la scolarisation de l'enfant déficient auditif en milieu ordinaire - **14 h**



Intégrer un établissement médico-social accompagnant des personnes en situation de handicap visuel

- 1- MOOC sur la déficience visuelle - **20 min.**
- 2- Découvrir les déficiences sensorielles - **7 h**
- 3- Accompagner le développement cognitif, affectif et relationnel du jeune - **14 h**
- 4- Adapter ses contenus pédagogiques pour un jeune déficient visuel - **14 h**



Accompagner un public DYS

- 1- Se sensibiliser aux troubles DYS - **14 h**
- 2- Comprendre, repérer et accompagner les troubles spécifiques de l'apprentissage - **14 h**
- 3- Accompagner ces enfants DYS qui « n'apprennent pas » et créer des outils adaptés - **14 h**



La transformation de l'offre médico-sociale

- 1- Connaître la Convention Internationale des Droits des personnes en situation de handicap - **4 h**
- 2- Comprendre la tarification SERAFIN-PH et ses nomenclatures - **7 h**
- 3- Accompagner le développement du pouvoir d'agir en ESMS - **7 h**
- 4- Mettre en place une dynamique d'autodétermination et de pair-aidance - **14 h**

Notre offre sur-mesure pour répondre à vos besoins

Nos formations sur mesure permettent au « Centre Ressources Compétences » de la FISAF de **personnaliser** son offre de formation en fonction des **besoins des professionnels** et **du contexte** des établissements et services concernés

En
2023
2024

quelques exemples de formations sur mesure.

- Développer concrètement la pair-aidance
- Bien-être et approche éthique
- Comprendre et adapter le poste de travail d'une personne présentant des troubles sensoriels
- Incidence de l'évolution des pathologies visuelles sur le parcours de vie des personnes amblyopes et aveugles
- Se sensibiliser au Français signé et adapter sa communication à un public ciblé

En
2023
2024

la FISAF a mis en place **39** formations sur mesure déployés autour des déficiences sensorielles, des DYS, de la pair-aidance, de l'accessibilité et de l'autodétermination. Ses propositions pédagogiques sont coconstruites avec nos formateurs à la demande des établissements demandeurs.



Objectifs de nos formation sur-mesure

- **Adaptabilité** des compétences développées par les professionnels aux besoins et aux contextes des établissements
- Contenus pédagogiques en **adéquation avec les profils** des participants
- Développement de l'**engagement** et de la **motivation** des équipes
- Optimisation des ressources issues de la formation dans le temps et **possibilité de construction de livrables**



ZOOM sur notre offre de Formation-Action pour accompagner le changement

Pour vous accompagner au changement, la FISAF propose des cursus de formation-action visant à approfondir et transformer les pratiques d'accompagnement de votre structure, en prenant en considération votre contexte et vos enjeux.

- *Une ingénierie pédagogique adaptée*
- *Un accompagnement « écosystémique »*
- *Favorisant le changement tout en s'appuyant sur les compétences et les savoirs de vos professionnels ainsi que sur la « culture » de votre organisation*

Les modalités de cette offre d'accompagnement sont élaborées en concertation avec **l'organisme qui souhaite s'engager dans une transformation en profondeur de ses pratiques** (pour faire évoluer l'organisation en dispositif ou en plateforme de services, rendre opérationnelle l'autodétermination...).



Objectifs de notre offre en Formation-Action

- **Rendre acteurs** les professionnels
- **Faire évoluer** les organisations et les postures au regard des enjeux de transformation
- **Expérimenter** la recherche de solutions
- Expérimenter les conditions de mise en œuvre
- **Contribuer** à la définition et à la mise en œuvre de projets opérationnels, progressifs et adaptés pour transformer les pratiques

Ils parlent de nos formations et apprécient



Les échanges entre le formateur et les professionnels

La multitude des cas concrets pour animer les séances pédagogiques

La technicité et l'apport théorique alliés aux mises en pratiques sur les terrains professionnels

Les outils présentés par le formateur et les méthodes utilisées

L'adaptabilité et la disponibilité du formateur

L'ENGAGEMENT DE LA FISAF EN MATIÈRE DE FORMATIONS QUALIFIANTES



Fort de son ancrage territorial et des retours des acteurs du sensoriel, le Centre Ressources Compétences de la FISAF fait évoluer ses formations au regard des mutations sectorielles et environnementales.

Nous œuvrons dans une **logique d'amélioration continue** de nos formations qualifiantes en nous entourant d'**experts reconnus dans le secteur** pour outiller au mieux les professionnels qui viennent se former et favoriser la transférabilité en situation.

Situation professionnelle des anciens étudiants ICACS et Transcripteur-adaptateurs



100%
des étudiants sont
diplômés en 2023



100% des étudiants ont
un emploi 6 mois après la formation



90%
des étudiants sont en CDI



10%
des professionnels
sont auto entrepreneurs

En
2023
2024

des travaux portés par le comité de pilotage et les parties-prenantes de la Licence ICACS ont donné lieu à l'actualisation du référentiel activités-compétences de cette Licence.

le **comité de pilotage** de la Licence Transcripteur-Adaptateur composé de professionnels du monde de la transcription et de l'adaptation et de formateurs, porte la proposition d'un **référentiel activités-compétences-formation** reprenant les principaux axes de formation en lien avec les activités du métier de transcripteur-adaptateur de documents et leur déclinaison :

- ▶ Connaissance des **publics**, des **pathologies** liées à la déficience visuelle et aux troubles DYS
- ▶ Compréhension du **contexte médico-social** et construction de sa posture professionnelle
- ▶ Compréhension des **enjeux de l'accessibilité**
- ▶ Choix et la maîtrise des **techniques de transcription et d'adaptation**
- ▶ Maîtrise des **fondamentaux de l'édition adaptée** et des **outils numériques**

DES PARTENARIATS EXCLUSIFS ILS NOUS ONT FAIT CONFIANCE

En
2023
2024

la FISAF a renouvelé ses **conventions de partenariat** ou noué de nouveaux partenariats avec les **organismes de formations et acteurs médico-sociaux partenaires**



A travers ces partenariats, nos objectifs restent les mêmes :

- Développer les expertises croisées autour de sujets innovants
- Co-construire des actions de formation sur-mesure et innovantes
- Assurer la délégation du plan de développement de compétences de nos adhérents
- Renforcer la qualité des prestations du réseau à travers l'apport de la certification
- Assurer une gestion administrative et pédagogique associée (QUALIOPI)
- Renforcer la visibilité de la FISAF

Nos conventions de partenariat 2023/2024

Partenaires adhérents (OF)



Providence
Alençon



Institut Montéclair
GROUPE vyv



Partenaires têtes de réseau (OF)



Ils nous ont fait confiance

Notre Centre Ressources Compétences accompagne plusieurs partenaires, adhérents de son réseau ainsi que des associations/entreprises/institutions non adhérentes dans le déploiement de leurs plans de développement de compétences.

En
2023
2024

Les plans de développement des compétences confiés à la FISAF

Nous remercions
les **58** structures
qui nous ont fait confiance



añvol



Quelques retours des Directeurs(-rices) et Référénts RH

« Un développement des compétences des salariés dans le temps avec des applications concrètes dans les pratiques (conception de documents en FALC, modification de la procédure de rédaction des projets personnalisés, utilisation du MIC..) »

« Des sujets soulevés autour de la transformation de l'offre qui sont sources d'inquiétudes pour les salariés. La formation a eu un effet d'assurance et d'éclaircissement pour les professionnels »

« La fluidité des relations avec les équipes pédagogiques de la FISAF et la possibilité d'adapter/ créer de nouveaux programmes »

NOTRE BILAN PÉDAGOGIQUE UN ENJEU D'AMÉLIORATION CONTINUE !

Face à ces enjeux, les missions de notre Centre Ressources et Compétences restent inchangées :

- 1 -** Informer sur chaque prestation proposée, leurs modalités d'accès et la satisfaction obtenue.
- 2 -** Identifier les besoins et objectifs pour concevoir des offres de formation adaptées aux structures
- 3 -** Garantir la qualification des formateurs et développement de compétences
- 4 -** Recueillir, analyser et prendre en compte les ajustements nécessaires à la démarche d'amélioration continue.

Notre Certification Qualiopi Une ingénierie pédagogique renforcée

Le centre ressources compétences de la FISAF est engagé dans une démarche d'amélioration continue certifiée QUALIOPi.



Objectifs de notre démarche qualité

- Une éligibilité aux financements publics OPCO
- Des propositions pédagogiques adaptées aux attentes de terrains professionnels et aux innovations du secteur
- Des interventions de formateurs qualifiés et pluri-compétents
- La mise en place des processus d'évaluation et de suivi de la formation pour s'assurer de la progression des salariés et de la qualité des formations

Notre Bilan pédagogique

Activités de l'organisme de formation de la FISAF en 2023



225 jours
de formations dispensées



1 326
personnes formées



24 256
Nombre d'heures de formation suivies par les stagiaires



60
clients au total

Satisfaction exprimée sur 5 actions de formation dispensées par la FISAF en 2023

Actions de formation	Notes
FALC : Ecrire en facile à lire et à comprendre	100 %
Accompagner ces enfants DYS et créer des outils adaptés	97 %
Bienveillance et approche éthique	96 %
La tarification Serafin PH et ses nomenclatures	98 %
Prendre en charge les troubles relationnels et psychologiques chez l'adolescent déficient visuel	98 %

PARTIE VI - RESTER CONNECTÉS ET CROISER NOS EXPERTISES – NOTRE OFFRE DE SERVICE DIGITALE



RESTER CONNECTÉS ET CROISER NOS EXPERTISES NOTRE OFFRE de SERVICE DIGITALE



① NOS OUTILS
LEUR COMPLÉMENTARITÉ
LEUR RENOUVEAU



② OUVERTURE de NOTRE



③



un OUTIL en LIGNE
POUR ACCOMPAGNER le
PROJET de la PERSONNE
ACCOMPAGNÉE

⑥

NOS NEWSLETTERS et
RÉSEAUX SOCIAUX:
LA VALORISATION de
PROJETS INNOVANTS
LA PROMOTION de vos
INITIATIVES LOCALES



WWW.

⑤ NOTRE SITE INTERNET
SOURCE D'INFORMATIONS
et DE RÉFÉRENCIEMENT
POUR NOS ADHÉRENTS



PLATEFORME
COLLABORATIVE
FISAf

④

DÉDIÉE AUX PROFESSIONNELS
du HANDICAP SENSORIELS
et DYS





Objectifs de notre communication digitalisée

- **Créer un lien** régulier avec et entre nos adhérents
- **Sensibiliser** le grand public, **affirmer nos valeurs** et notre projet
- **Accroître la reconnaissance** du secteur sensoriel et DYS en gagnant en légitimité
- **Interpeler** les institutionnels en valorisant l'expertise du secteur

En
2023
2024

La FISAF diffuse ses informations selon plusieurs canaux :



Site web



Publications Plateforme
Collaborative FISAF



LinkedIn et Youtube



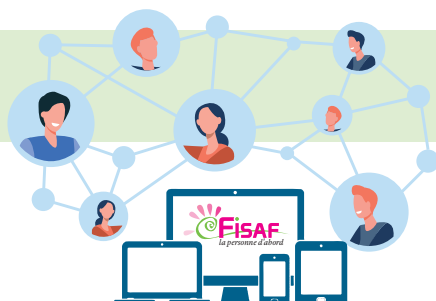
Mailing aux
partenaires concernés



Communiqués de
presse à diffusion

OUVERTURE DE NOTRE NOUVEL ESPACE DE FORMATION EN LIGNE

Pour vous former à votre rythme, la FISAF vous propose une sélection de formations disponibles en e-learning sur les déficiences sensorielles et Dys.



En faisant confiance au Centre de Ressources Compétences de la FISAF vous bénéficierez

- D'une **solution e-learning** facile à déployer
- D'un **accès illimité** 7 jours / 7 et 24h / 24
- D'un **choix de modules** traitant des différents types de handicaps sensoriels et Dys
- D'une **évaluation régulière** de vos acquis.

Lancement du 1^{er} module e-learning dédié aux troubles DYS

Conçu en collaboration avec l'IRTS Haut de France et les experts métiers du réseau FISAF, ce premier module vise à sensibiliser et former les professionnels sur les spécificités des troubles DYS.



Pourquoi un premier module en ligne sur les spécificités de troubles DYS ?

Les troubles DYS, tels que la dyslexie, la dyspraxie, ou encore la dyscalculie, sont **encore mal compris et souvent sous-diagnostiqués**. Ils peuvent avoir un **impact significatif sur la vie quotidienne des personnes** qui en sont atteintes, notamment dans le domaine de l'apprentissage et de la communication.



Les étapes de la formation

Etape 1 - Introduction aux troubles DYS : Améliorer les connaissances des professionnels de l'accompagnement sur les troubles Dys (leur caractérisation, la démarche diagnostique, les acteurs et leurs interactions)

Etape 2 - Diagnostic et évaluation : Apprendre à repérer les signes et à orienter vers une évaluation spécialisée.

Etape 3 - Stratégies d'accompagnement : Découvrir des méthodes pédagogiques et des outils adaptés pour soutenir les personnes avec des troubles DYS.



Les avantages de nos modules de formation e-learning

- Flexibilité
- Contenus Interactifs et diversifiés
- Suivi et évaluation personnalisée

LE MIC, UN OUTIL EN LIGNE POUR ACCOMPAGNER LE PROJET DE LA PERSONNE ACCOMPAGNÉE – À VOS FORMATIONS

Mon Inventaire de Compétences s'inscrit dans **une démarche d'approche par la valorisation des compétences et des capacités de la personne** en situation de handicap et non par ses déficiences



Public visé

Personnes concernées, leurs familles



Objectifs de « Mon Inventaire de Compétence »

- 1 // Permettre aux personnes de **se situer en autonomie**, ou avec l'appui d'un professionnel, **à partir de l'acquisition des compétences psychosociales** :
 - Compétences psychosociales acquises telles qu'observées par la personne ou son entourage
 - Compétences psychosociales que la personne souhaite acquérir au regard de ses choix ou aspirations
- 2 // **Proposer un support à l'accompagnement médico-social au format digital et papier** qui permet d'envisager avec les personnes concernées la co-construction d'un projet d'accompagnement adapté aux évolutions de chacun.
- 3 // Favoriser **l'approche par les capacités et les habiletés** sociales et placer le **projet et les compétences de la personne** au cœur de l'accompagnement tout en questionnant les habiletés, les habitudes de vies et les rôles sociaux.



Un outil accessible en ligne et en PDF pour renforcer la collaboration entre la personne en situation de handicap, sa famille et les équipes pluridisciplinaires



L'utilisation du MIC est conditionnée au suivi d'une formation proposée par la FISAF dont les objectifs sont les suivants :

- **Valoriser** la personne dans ses capacités et compétences
- **Identifier les projets et besoins** des personnes accompagnées à partir du MIC
- **Accompagner la personne** dans la réflexion autour des paramètres environnementaux
- **Mettre en place un travail de coordination** entre personnes accompagnées, familles et professionnels
- **Maitriser l'utilisation du livret** pédagogique MIC

**Des informations complémentaires ?
Nous contacter**

Loriane LABADIE

05 57 77 48 36

l.labadie@fisaf.asso.fr

Durée de la formation MIC : 3 jours
(dont une journée, 6 mois après la formation)

NOUVEAU

La FISAF vous propose 1 journée de formation pour actualiser vos compétences sur le MIC et pour sensibiliser vos nouveaux salariés à son utilisation

Il est recommandé de réaliser la formation MIC puis la formation PPA

Formation sur 5 jours :

2 jours MIC + 2 jours PPA
+ 1 jour d'approfondissement



1239
MIC réalisés



39 nouvelles
personnes formées

PLATEFORME COLLABORATIVE DE LA FISAF DÉDIÉE AUX PROFESSIONNELS DU HANDICAP SENSORIEL ET DYS



Plateforme Collaborative FISAF
La plateforme des professionnels du handicap sensoriel et DYS

Un espace collaboratif digital au service de la mutualisation et de la transdisciplinarité

Découvrez la plateforme : <https://fisaf.idealco.fr/>

Toutes les infos : www.fisaf.asso/plateforme

FISAF
la personne d'abord
Fédération nationale pour l'inclusion des personnes en situation de handicap sensoriel et DYS en France

Pour en savoir plus sur la plateforme ou vous abonner, vous pouvez contacter

Pauline Cador
Adjointe au Directeur FISAF
p.cador@fisaf.asso.fr / 06 19 79 17 49

Laurine Janicot
Chargée de Proximité et Développement Compétences FISAF
l.janicot@fisaf.asso.fr / 05 57 77 48 32

En
2023
2024

l'outil collaboratif qui aura permis de :

- ◉ Informer, contribuer, questionner, interagir, partager, mutualiser et coconstruire, croiser les regards, partager des solutions
- ◉ Développer au sein du réseau des interactions collectives et des projets conçus à partir de « l'intelligence collective »
- ◉ Proposer un levier puissant pour faire face aux mutations en cours
- ◉ Enforcer le positionnement et la capacité d'innovation du secteur

Une Plateforme Collaborative FISAf à (re)découvrir

Les prestations de la Plateforme Collaborative FISAf



La Plateforme Collaborative FISAf est un réseau de mutualisation et de partage des connaissances conçu pour favoriser la mise en commun des expériences, développer les compétences des professionnels et diffuser une démarche de travail collaborative.

- **Un forum d'échanges et de contributions partagées.** Plus de 5 900 membres de la communauté sensorielle et DYS interagissent sur le forum. 2 100 contributions ont été postées.
- **Un accès aux ressources numériques mises à disposition par les collectivités publiques sur le volet handicap.** Une possibilité de s'abonner aux communautés thématiques des acteurs publics.
- **Un fil d'actualités alimenté par les abonnés** pour communiquer sur des actions et des projets. Un outil pour valoriser, mutualiser et partager les outils et les pratiques des professionnels.
- **Des groupes d'échanges de pratiques entre professionnels de l'accompagnement.** Des espaces libres et ouverts à tous les professionnels, par missions ou par métiers, calés sur une programmation mensuelle.
- **Un accès à des webinaires thématiques en direct et en replay,** réalisés avec des experts. Une programmation mensuelle de nouveaux webinaires pour un accès à la connaissance en individuel ou à partager en équipe.
- **Un espace de capitalisation des ressources pédagogiques.** Un lieu-ressources pour toutes les publications du secteur et les travaux de recherche appliquée.
- **Un moteur de recherche performant,** avec un système simple de dépôt de ressources, de contributions et une capitalisation des ressources sécurisée et professionnelle.
- **Des salles virtuelles « Zoom »** pour travailler ensemble. Des espaces de réunion en distanciel permettant des travaux entre membres de la communauté ou seulement entre professionnels de la structure abonnée.
- **Un espace dédié au pilotage des projets partenariaux** et aux travaux des commissions thématiques. Des outils performants pour la gestion des projets entre les acteurs de type Kanban.



Plateforme Collaborative FISAf

La plateforme des professionnels du handicap sensoriel et DYS



Bienvenue aux 2 nouveaux abonnés 2024

● PEP CBFC – CEEDA (21) ● Centre Normandie Lorraine (76)

Bienvenue aux 85 nouveaux abonnés 2024 !

A retrouver sur la Plateforme Collaborative FISAF



6 635
Abonnés



38
Organismes Abonnés

330
Offres
d'Emploi



624
Heures de Webinaires
disponibles



1 919 Contributions
Dont 900 Actualités postées
Dont 689 Commentaires, Questions et Notes



112
Webinaires
disponibles

Votre usage de la Plateforme Collaborative FISAF



9 236
connections



265
contributions
postées



211
contributions directes
postées par la FISAF

Dynamisme de vos Groupes d'Échanges de Pratiques

Les Groupes d'Échanges de Pratiques de la FISAF permettent l'échange entre pairs sur les pratiques professionnelles, les enjeux et les innovations de chaque corps de métier. Ces groupes peuvent évoluer en groupes de travail pour des avancées thématiques (production de livrables, création de cursus de formation sur-mesure, conception d'outils...).



DG -Directeurs(trices) - FISAF

Groupe de travail et d'échange de pratiques professionnelles entre DG et Directeurs(-rices) du secteur sensoriel et Dys.



GEP - Cadres managers et cadres intermédiaires - FISAF

Groupe de travail et d'échange de pratiques professionnelles entre Managers et Cadres intermédiaires.



GEP - Accompagnement des personnes avec troubles DYS - FISAF

Groupe d'échange des professionnels de l'accompagnement pluridisciplinaire des jeunes DYS.



GEP - Accompagnement des personnes DV - FISAF

Groupe d'échange des professionnels de l'accompagnement pluridisciplinaire des jeunes DV.



GEP - Interfaces de communication - FISAF

Groupes d'échanges des professionnels Interfaces de Communication.



GEP - Référénts surdités - accompagnement des personnes DA - FISAF

Club d'échange de pratiques professionnelles autour du rôle et de la fonction du Référént Surdité en ESMS.



GEP - Club psy - FISAF

Club d'échange de pratiques dédié aux professionnels intervenant dans le champ de la psychologie en ESMS.



GEP - Métiers de la communication - FISAF

Groupe d'échange de pratiques sur les métiers de la communication et ses spécificités dans le milieu médico-social.

En
2023
2024

18 réunions des Groupes d'Échanges de pratiques
organisées et animées sur la Plateforme Collaborative FISAF

2023/2024 les Groupes Collaborative avec le plus d'activités

- | | |
|-------------------------------------|--|
| n°1 DG & Directeurs(trices) | n°5 Commission DYS |
| n°2 Commission Scolarisation | n°6 Commission Qualité |
| n°3 Conseil d'Administration | n°7 Commission Seraphin PH |
| n°4 Gestionnaires BORH | n°8 Commission Emploi & Insertion Pro |

Groupes d'Échanges de Pratiques 2025



Accomp. des personnes DA
Club d'échange de pratiques professionnelles autour du rôle et de la fonction du Référent Surdité en ESMS.

25/05/2025 de 10h à 12h



GEP - Club psy - FISAF
Club d'échange de pratiques dédié aux professionnels intervenant dans le champ de la psychologie en ESMS.

22/09/2025 de 13h30 à 15h



Métiers de la communication
Groupe d'échange de pratiques sur les métiers de la communication et ses spécificités dans le milieu médico-social.

03/10/2025 de 14h30 à 16h



Interfaces de communication
Groupes d'échanges des professionnels Interfaces de Communication.

10/10/2025 de 17h30 à 19h



Accomp. des personnes DV
Groupe d'échange des professionnels de l'accompagnement pluridisciplinaire des jeunes DV.

14/09/2025 de 13h30 à 15h
19/10/2025 de 13h30 à 15h
14/11/2025 de 13h30 à 15h
19/12/2025 de 13h30 à 15h



Accomp. des personnes avec troubles DYS
Groupe d'échange des professionnels de l'accompagnement pluridisciplinaire des jeunes DYS.

29/09/2025 de 14h à 15h30
01/12/2025 de 14h à 15h30

Vous souhaitez vous inscrire à un Groupe d'échange de pratiques (GEP) FISAF ?
Contact : Tél. 05 57 77 48 30 - contact@fisaf.asso.fr

L'expertise de nos Web-ressources : Cycle de webinaires à voir et à revoir

Il est à rappeler que tous nos webinaires sont disponibles et visibles **en direct ou en replay** par tous nos Abonnés à partir de l'onglet « Formations »



112 webinaires
rendus disponibles en replay pour
nos abonnés



624 heures
de webinaires visionnés
Dont **429 heures de direct vis ionnées**
Dont **122 heures de replay visionnées**



407
Abonnés
ayant participé
à des webinaires
(en direct et différé)

Liste de nos 7 webinaires 2023/2024

« Comment être à l'écoute des besoins psychologiques de la personne déficiente sensorielle (DA et DV), en milieu familial, scolaire et social, les signes d'appel »

Intervenante : Viviane Matar Touma

« Agir pour L'Autodétermination »

Intervenants :

Martin Caouette, Professeur de psychoéducation à l'Université du Québec à Trois-Rivières, Titulaire de la Chaire Autodétermination et Handicap, présente au Canada et en France

Robin Bastien, Orthopédagogue et psychologue - Association Francophone des Orthopédoques cliniciens

Juliette Cartier, Formatrice Autodétermination - Cadre de Direction IEM La source - Le passage - GAPAS

« Interface de Communication : Présentation de la nouvelle formation »

Intervenants :

Erell Le Moan, Directrice Adjointe URAPEDA Bourgogne Franche-Comté et Centre Val de Loire

« Les aspects concrets de la pair-aidance pour les professionnels »

Intervenante : Margaux Alloucherie, Agitatrice de savoirs expérientiels

« Présentation des DU ASSA DV, ASSA TFA et ASSA TSLA »

Intervenants :

Caroline Treffe, *Responsable pédagogique DU ASSA DV*
 Anne Vanbrugghe, *Responsable pédagogique DU ASSA TFA*
 Karine Martel, *Responsable pédagogique DU ASSA TSLA*
 Joanna Legeay, *Responsable formations qualifiantes FISAF*

« Transition du jeune adulte : Autonomie et accompagnement des parcours des jeunes adultes vers l'emploi et le logement »

Intervenant : Benoit Virole, *Docteur en psychopathologie, Docteur en sciences du langage*

« Communication de crise : entre évaluation et gestion des risques »

Intervenants :

David Fritsch, *Consultant Risk Management - Relyens France, Ingénieur sanitaire de formation*
 Mariem Hamdaoui, *Chargée de mission qualité, sécurité et communication - Association La Providence*

Vous accompagner dans la pleine appropriation de votre Plateforme Collaborative



Notre enjeu en 2023/2024 reste celui de vous accompagner dans votre pleine appropriation de la Plateforme Collaborative et de ses potentialités



**ATTESTATION DE PRISE EN MAIN
GUIDE DE L'ABONNÉ FISAF**

Plateforme Collaborative FISAF
La plateforme des professionnels du handicap sensoriel et DYS

Un bulletin à remettre à votre Direction pour attestation de bonne appropriation du Guide de l'Abonné de la FISAF

ORGANISME
Nom de l'organisme vous faisant bénéficier de son abonnement annuel à la Plateforme Collaborative FISAF :

L'ABONNÉ
Nom :
Prénom :
Fonction :
Adresse mail :

Par la présente j'atteste avoir bien reçu le Guide de l'Abonné FISAF.
Un Manuel réalisé afin de me guider dans ma pleine appropriation de la Plateforme Collaborative FISAF et de m'informer à découvrir toutes ses nouveautés:

- Les objectifs de la Plateforme
- L'offre de service de la Plateforme Collaborative FISAF
- Les modalités pour vous inscrire
- Les modalités pour publier une contribution ou poser une question
- Les GroupesCo - Groupes Collaboratifs
- Les Groupes d'Echanges de Pratiques
- Les autres Communautés de la Plateforme IdealCo
- Trouver une information : Mon interface personnalisée
- Comment voir et recevoir des webinaires
- Comment utiliser l'outil de gestion de projet

Date : / / 20..... Signature de l'abonné ▶

FISAF la personne d'abord

Adresse administrative : FISAF - 154 boulevard du Président Wilson - 33000 Bordeaux
 Tél.: 05 57 77 48 30 - www.fisaf.asso.fr - Courriel : contact@fisaf.asso.fr
 Siège social : FISAF / chez EPS - 92 rue Notre-Dame des Champs - 75006 Paris
 Siret : 784 573 631 00063 - APE 8559B - Numéro d'agrément formation : 11 75 04 25 875

En
2023
2024

Nos chantiers investis

- ▶ Campagne de diffusion du « Guide de l'abonné »
- ▶ Organisation de 11 « Webinaires d'accueil »
- ▶ Campagne de mise à jour de vos abonnés
- ▶ Renforcement de la promotion des groupes d'échanges de pratiques ouverts à toutes et tous

+ **de 420 Professionnels** (re)sensibilisés à l'usage de la Plateforme

Une nouvelle Plateforme Collaborative FISAF dès 2024 !!

Notre prestataire IdealCo
a engagé un chantier
de refonte
de son outil.



Son objectif

Renforcer l'engagement et l'expérience utilisateur autour de contenus plus personnalisés

Les moyens engagés

Recours à l'intelligence artificielle pour une analyse fine de vos usages de la Plateforme

**Rendez-vous en Septembre 2024 pour découvrir
la nouvelle ergonomie de la Plateforme Collaborative FISAF**

NOTRE SITE INTERNET, SOURCE D'INFORMATIONS ET DE RÉFÉRENCEMENT POUR NOS ADHÉRENTS

Le site internet de la FISAF reste la source principale et centralisatrice de l'ensemble des contributions de la FISAF.

Ce service constitue une valeur ajoutée et un soutien pour nos adhérents et nos partenaires



En
2023
2024

18 réunions des Groupes d'Échanges de pratiques
organisées et animées sur la Plateforme Collaborative FISAF

A retrouver sur le site internet de la FISAF

- Les informations générales et statutaires
- Les plaidoyers et communiqués de presse
- Les Newsletters
- Une veille du secteur
- Un annuaire des adhérents et des partenaires
- Une présentation de notre offre de formation et de nos outils digitalisés
- Une publication de vos offres d'emploi
- Le lancement et le bilan de nos événements nationaux et séminaires thématiques.

Nos visiteurs



54 369
visites



45 369
visiteurs

Votre usage du Site internet FISAF



85 associations
enregistrées sur le site



107 943
pages visitées

137 offres
d'emplois postées

Top 10 des pages les plus visitées

Nos adhérents	30 770	Formations qualifiantes	3 007
Offre d'emploi	20 950	Notre Catalogue de Formations 2024 . .	1893
Accueil du site	16 042	Nos Séminaires Thématiques	1670
Les actus de la FISAF et du secteur . . .	9 901	Formations INTER 2023/2024	1512
41 ^{ème} Congrès scientifique	5 407	Formations INTRA	1018
Qui sommes-nous	4 099		

NOS NEWSLETTERS ET NOS RÉSEAUX SOCIAUX : LA VALORISATION DE PROJETS INNOVANTS, LA PROMOTION DE VOS INITIATIVES LOCALES

Les Newsletter de la FISAF : un lien direct avec nos adhérents et la garantie d'être source d'information experte pour nos partenaires.

La FISAF réalise des Newsletters destinées à ses adhérents **tout au long de l'année**. Nos anciennes publications sont à retrouver en accès libre sur notre site internet



En
2023
2024

45 newsletters
121 684 mails envoyés à nos Adhérents et partenaires.

A l'exception de notre dernière parution, celle-ci étant réservée à nos Adhérents !

Au programme de la Newsletter FISAF de janvier 2024 :

La FISAF poursuit sa mobilisation politique et fait entendre votre voix

- ▶ Les enseignements de l'enquête flash - Tensions RH et budgétaires – Impacts sur l'accompagnement
- ▶ La rencontre avec la Ministre déléguée chargée des personnes handicapées, Fadila Khattabi
- ▶ La FISAF dans ses représentations et prises de position

Les 12 travaux de la FISAF...

- ▶ Focus sur la Commission Scolarisation
- ▶ Focus sur le Club Qualité
- ▶ Focus sur la Commission Emploi et Insertion
- ▶ Focus sur la Commission DYS

Les Réseaux sociaux de la FISAF en 2023 et 2024

La FISAF assure un suivi en progression constante de ses réseaux sociaux.



La chaîne Youtube de la FISAF



En
2023
2024

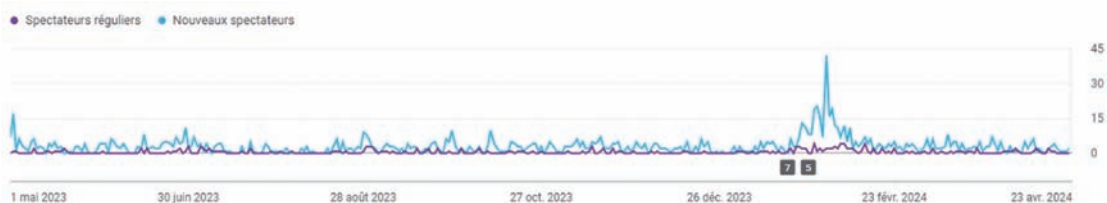

53
vidéos
à disposition


13
nouvelles
vidéos postées


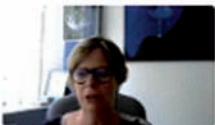




3 907
vues


12
nouveaux
abonnés

Fréquence de nos audiences YouTube en 2023/2024



Top 5 des vidéos Youtube les plus visionnées en 2024

1		L'Autorégulation: Une clé pour l'école inclusive ? 23 août 2022
2		Vivre avec un syndrome de USHER : diagnostic, prise en charge et accompagne... 23 août 2022
3		Les neuromythes 29 janv. 2024
4		Fédération nationale pour l'Inclusion des personnes en situation de handicap sen... 29 août 2019
5		Regards croisés sur l'habitat inclusif : institutionnel, sociologique, universitaire et... 26 avr. 2023

La page LinkedIn de la FISAF



En
2023
2024

3352
abonnés

30% d'abonnés supplémentaires
à nous suivre depuis 2023

SUIVEZ-NOUS!

PARTIE VII - LA PRESSE S'EN FAIT L'ÉCHO NOS PARTENAIRES MÉDIA

| Nos partenaires média

Les relations avec la presse spécialisée ont été renforcées à l'occasion du **relai de nos plaidoyers et de la couverture de notre 41^{ème} Congrès Scientifique**, mais aussi dans le cadre d'**actions vers les professionnels, l'institutionnel et le grand public** : rédaction de communiqué ou dossier de presse et envoi ciblé à la **presse spécialisée**.





Centre Régional d'Etudes,
d'Actions et d'Informations
en faveur des personnes
en situation de vulnérabilité



CREAI Etudes Actions Formations Informations Thématiques

Recherche

Accueil » Informations » Agenda » Quels sont les impacts des technologies et de l'IA sur l'autonomie des personnes et sur les pratiques professionnelles ?

Quels sont les impacts des technologies et de l'IA sur l'autonomie des personnes et sur les pratiques professionnelles ?

A A

05/12/2023 - 07/12/2023

Informations

Flash Info

Flash en cours



L'actualité des territoires de santé

Téléchargé depuis l'espace abonnés
<https://abonnes.hospimedia.fr>
Votre compte : Florence DELORÈRE
HOSPIMEDIA.

Recherche

Les nouvelles technologies doivent accompagner le pouvoir d'agir des personnes handicapées

Publié le 08/12/23 - 16h37


Les nouvelles technologies facilitent la vie des personnes en situation de handicap. Dans un avenir proche, la puissance de ces outils sera décuplée mais leur développement a besoin d'être pensé avec les usagers et les professionnels du quotidien.

Les technologies numériques et aujourd'hui l'intelligence artificielle bousculent les pratiques professionnelles. Le secteur du handicap sensoriel s'est depuis longtemps acculturé à des outils technologiques et aides techniques qui permettent de rendre l'environnement inclusif. Il n'a pas pour autant évité quelques échecs. Comment impliquer les personnes concernées dans la conception des outils ? Comment passer de l'expérimentation à l'implémentation ? Le numérique est-il un booster ou un frein à l'autodétermination ? Quelles questions éthiques soulève-t-il ? C'est à ces questions qu'ont tenté de répondre chercheurs et professionnels réunis par la Fédération nationale pour l'inclusion des personnes en situation de handicap sensoriel et Dys (Fisaf) pour son 41^e congrès scientifique du 5 au 7 décembre à Paris.

L'accès aux technologies numériques soulève plusieurs enjeux. Pour Édouard Gentaz, professeur en psychologie du développement à l'université de Genève (Suisse), le premier enjeu est informationnel. Comment, parmi le nombre de solutions colossales aujourd'hui proposées, trouver les outils répondant vraiment au besoin, être sûr qu'ils reposent sur des technologies encore à jour, qu'ils seront facilement maniables ? Le psychologue recommande de se référer aux plateformes développées par les associations et fondations comme le [Tech Lab](#) d'APF France handicap ou le site web collaboratif, le [Bepap](#) pour Besoins éducatifs particuliers et échanges de pratiques que vient de développer l'Institut national supérieur de formation et de recherche pour l'éducation inclusive.

Efficacité, efficience

L'enjeu de l'efficacité est aussi central. Ainsi, dans le laboratoire d'Édouard Gentaz, la doctorante



LA LETTRE DES

MANAGERS DE L'ACTION SOCIALE

N° 418 - 25 JANVIER 2024

La FISAF plaide pour une révolution des politiques publiques

La Fisaf, Fédération nationale pour l'inclusion des personnes en situation de handicaps sensoriels et DYS, a réalisé fin 2023 une « enquête flash » auprès de ses 230 établissements et services adhérents pour objectiver leurs situations RH et budgétaires. Et mesurer les incidences sur les organisations et les pratiques d'accompagnement. Les résultats, remis mi-décembre au gouvernement, ont permis à la Fisaf d'élaborer un Plaidoyer pour une révolution des politiques publiques. Celles-ci doivent aujourd'hui répondre à « cinq enjeux essentiels », a déclaré la Fédération, le 19 janvier. A savoir :

- Les listes d'attente importantes qui touchent principalement les enfants avec des troubles complexes des apprentissages et du langage en attente, notamment, d'accompagnement en SESSAD.
- La reconnaissance de la place essentielle et spécifique des acteurs médico-sociaux dans la mise en œuvre des solutions inclusives, notamment dans le travail indispensable de coopération avec l'Éducation nationale et le monde du travail ordinaire.
- La réduction des inégalités de traitement qui se creusent dans les territoires : que ce soit pour les personnes accompagnées et l'effectivité de leurs droits ou pour les professionnels (les suites du Ségur), mais aussi du point de vue des ressources des associations gestionnaires soumises à des stratégies différentes d'une ARS à l'autre et d'un conseil départemental à l'autre.
- L'adaptation des moyens aux évolutions des pratiques professionnelles tournées de plus en plus vers l'autodétermination des personnes, le domicile, le milieu ordinaire avec des conséquences sur les mobilités (temps de transport allongés), les formations et le travail en équipe.
- La dégradation de la réponse aux besoins d'accompagnement en raison des difficultés de recrutement et du nombre de postes vacants, dont les causes sont la perte d'attractivité du secteur et les fuites de professionnels vers d'autres secteurs qui rémunèrent mieux.

La Fisaf rappelle que les réponses à ces enjeux sont connues : des réponses budgétaires, via la révision de la LFSS 2024, des réponses réglementaires (par exemple, le futur décret de coopération entre le médico-social et l'Éducation nationale), des réponses structurelles. A ce titre, la Fédération réclame une grande loi de programmation sur l'autonomie et une « vraie » 5^e branche de sécurité sociale.

HOSPIMEDIA
L'actualité des territoires de santé

Téléchargé depuis l'espace abonné
https://www.hospimedia.fr
Votre compte : Florence DELORIERE
HOSPIMEDIA

Usagers

La pair-aidance est une réponse à la stigmatisation des personnes en situation de handicap

Publié le 11/04/24 - 10h46

Margaux Alloucherie, animatrice de savoirs expérimentiels, met en lumière le rôle de la pair-aidance dans la déstigmatisation des situations de handicap. Les professionnels du médico-social doivent reconnaître les compétences des praticiens.

"La pair-aidance vient en réponse à la stigmatisation qu'ont vécue les personnes en situation de handicap et leur permet de reprendre le pouvoir", explique Margaux Alloucherie, animatrice de savoirs expérimentiels et ancienne coordinatrice paire du programme Epop en Nouvelle-Aquitaine. Le 19 mars, la Fédération nationale pour l'inclusion des personnes en situation de handicap sensoriel et Dys (Fisaf), a organisé un webinaire dédié aux aspects concrets de la pair-aidance pour les professionnels. Margaux Alloucherie retrace ces pratiques émergentes dans le secteur médico-social en rappelant l'importance du regard porté aussi bien sur la personne accompagnée que sur le pair-aidant : "Lorsque nous discutons avec un pair, nous avons ce que nous n'avons pas forcément avec un professionnel, c'est la question du non-jugement."

HOSPIMEDIA
L'actualité des territoires de santé

Politique de santé

70% des structures dédiées au handicap sensoriel ont des postes vacants

Publié le 22/01/24 - 15h16

Plus des deux tiers des établissements dans le secteur du handicap sensoriel ont des postes vacants. Ils voient leur liste d'attente progresser, leur situation budgétaire se dégrader... La Fisaf réclame une révolution des politiques publiques.

La Fédération nationale pour l'inclusion des personnes en situation de handicap sensoriel et Dys (Fisaf) a réalisé, entre octobre et novembre 2023, une enquête flash auprès de ses adhérents pour objectiver leurs situations budgétaires et en matière de ressources humaines ainsi que les incidences sur les organisations et les pratiques d'accompagnement. Elle révèle notamment une part conséquente de postes vacants au sein des structures. Les résultats, portant sur 166 établissements répondants, ont été remis mi-décembre à Fadila Khattabi, alors ministre déléguée chargée des Personnes handicapées. Sur la base de ce constat, la Fisaf demande au nouveau Gouvernement, dans un communiqué, "une révolution des politiques publiques".

La fédération note que la plupart des établissements et services sont confrontés à des listes d'attente. Pour 36% des structures cette liste est comprise entre 10 et 49 personnes, pour 10%, elle est comprise entre 50 et 99 personnes et pour 20% des structures, ce sont plus de 100 personnes qui sont en attente d'admission. Il s'agit, majoritairement, de jeunes enfants avec des troubles d'apprentissage et du langage complexes (dysphasie, multi-Dys, dyspraxie...) en attente d'accompagnement en service d'éducation spéciale et de soins à domicile (Sessad).

Autre point de l'enquête, pour 80% des structures répondantes, les exclus du Ségur représentent entre 20% et 30% de leurs effectifs. Elle révèle également que certaines ARS ont refusé d'appliquer ces accords pour les enseignants spécialisés relevant du champ médico-social. "Cette rupture d'équité entre professionnels, exerçant les mêmes fonctions dans les mêmes structures, sans tenir compte des accords validés, n'est pas sans créer de nouvelles tensions", note la Fisaf.

Des vacances de poste qui impactent la qualité

FIRAF
RECHERCHE APPLIQUÉE SUR LE HANDICAP

Accueil / Actualités / Congrès scientifique de la FISAF

Congrès scientifique de la FISAF

Le 17 octobre 2023 | Événements

Le 41e congrès scientifique de la FISAF aura lieu à Paris du 5 au 7 décembre 2023 et portera sur la thématique "Autonomie, technologie éthique et transformation : quels sont les impacts des technologies et de l'IA sur l'autonomie, l'accessibilité et les pratiques des professionnels ?". Au cours de ce Congrès, concernant les impacts des nouvelles technologies et de l'IA, les questionnements suivants seront abordés :

HOSPIMEDIA
L'actualité des territoires de santé

Politique de santé

Un livre blanc se prépare pour répondre aux manques de la conférence du handicap

Publié le 30/05/23 - 18h06

La Fédération nationale pour l'inclusion des personnes en situation de handicap sensoriel et Dys estime que les annonces de la conférence du handicap n'apportent pas de réponse structurelle à la hauteur des enjeux. Elle prépare un livre blanc.

À la différence d'autres organisations, la Fédération nationale pour l'inclusion des personnes en situation de handicap sensoriel et Dys en France (Fisaf) a fait le choix de participer à la conférence nationale du handicap (CNH) le 26 avril. Elle considère que les réponses apportées ne sont pas à la hauteur de l'ambition qui devrait être celle d'une politique publique handicap en France au cours des trois prochaines années. Elle explique, dans une note qui traite de réformes structurelles — comme une loi de programmation en faveur d'une société inclusive et la mise en chantier d'une vraie cinquième branche — le cadre manque de clarté et reste bloqué sur des systèmes d'organisation inadaptés à une effectivité des droits des personnes et une accessibilité universelle.

Les moyens d'un acte 2 de l'école inclusive

La Fisaf s'intéresse notamment sur l'acte 2 de l'école inclusive. Il repose sur une coopération entre l'Éducation nationale et le secteur médico-social dont la méthode et les moyens ne sont toujours pas garantis. "Les établissements et services médico-sociaux (ESMS) semblent être réduits à un rôle de simples prestataires, destinés à remplir une mission utilitaire après de l'école, et non auprès des jeunes en situation de handicap eux-mêmes, dans une perspective plus large de pouvoir d'agir dans une société inclusive", écrit la Fisaf qui désespère de ne pas voir aboutir les décrets sur la coopération et le fonctionnement en dispositif intégré attendus depuis 2019.

La Vie active lance un plaidoyer pour les enfants sans solution

Adhérente de la Fisaf, l'association La Vie active dans le Pas-de-Calais publie un plaidoyer intitulé "Accusé entente sans solution, c'est pour quand ?". Elle y dénonce un acte 2 qui fait porter la charge de l'inclusion sur les seuls proches aidants. Ce document a été rédigé avec les sénatrices du département Sabine Van Heghe (Groupe socialiste, écologiste et républicain) et Cathy Apouorou-Poly (Groupe communiste républicain et citoyen). "L'inclusion ne se décrète pas, elle se construit avec l'Éducation nationale, les collectivités territoriales, les services de l'État et tous les acteurs du social et du médico-social", écrivirent-elles. Et d'ajouter : "contre le manque criant de moyens alloués, l'inclusion ne peut être qu'un vain jeu, ou pire, une destruction méthodique des établissements [...] sans apporter de solutions".

Elles réclament :

- une augmentation de places en établissements et services enfants et adultes ;
- une reconnaissance des établissements spécialisés ouverts sur l'extérieur ;
- l'augmentation des professionnels en charge des élèves handicapés dans l'Éducation nationale ;
- la revalorisation des professionnels du médico-social.

Droits sociaux en Esat et livre blanc

L'autre sujet d'inquiétude de la Fisaf porte sur la mise en œuvre des droits sociaux des travailleurs handicapés en

Accueil La Revue A Propos Actualités Liens

5-7 décembre 2023 – 41e Congrès scientifique de la FISAF – TECHNOLOGIE, AUTONOMIE, ÉTHIQUE ET TRANSFORMATION



PARTIE VIII - ILS NOUS SOUTIENNENT

| Nos partenaires financiers

Nous saluons l'appui de nos partenaires de proximité tout au long de cette année



GROUPE MUTUALISTE EUROPÉEN
ASSURANCE ET MANAGEMENT DES RISQUES





Adresse administrative

FISAF - 154 boulevard du Président Wilson - 33000 Bordeaux
Tél.: 05 57 77 48 30 - www.fisaf.asso.fr - Courriel : contact@fisaf.asso.fr

Siège social :

FISAF/chez epss - 92 rue Notre-Dame des Champs - 75006 Paris
Siret : 784 573 651 00063 - APE 8559B - Numéro d'agrément formation ; 11 75 04 25 875